

OBČINA DOBROVA-POLHOV GRADEC



**RAZVOJNI PROGRAM
OBČINE DOBROVA-POLHOV GRADEC
2012–2022**

April 2012

Izdelal:

OBČINA DOBROVA-POLHOV GRADEC

Stara cesta 13, Dobrova

Tel.: 01 3601 800

E-pošta: info@dobrova-polhovgradec.si

Spletna stran: <http://www.dobrova-polhovgradec.si>

April 2012

izdelovalci	vrsta del	priimek in ime
Občina Dobrova-Polhov Gradec	odgovorni vodja projekta	župan Franc Setnikar, ing.str.
	vodenje projekta in koordinacija	Helena Čuk, univ.dipl.inž.agr.
	Prioriteta 1	Boris Krnjajič, dipl.org. Franci Petkovšek, uni.dipl.ing.str. Mojca sečnik, kom.ing.
	Prioriteta 2	Simona Kostrevc, oec. Mateja Tavčar, upr.org.
	Prioriteta 3	Helena Čuk, univ.dipl.inž.agr.

Kazalo vsebine

1 UVOD	7
2 USKLAJENOST Z OSTALIMI PROGRAMI IN POLITIKAMI	8
3 ANALIZA STANJA IN IZHODIŠČA ZA NADALJNI RAZVOJ	10
3.1 Stanje prostora	10
3.2 Demografske značilnosti	13
3.3 Človeški viri	14
3.4 Infrastruktura in oskrbne dejavnosti	16
3.4.1 Ceste	16
3.4.2 Kolesarske poti	19
3.4.3 Javna razsvetljava	19
3.4.4 Elektronske komunikacije	19
3.4.5 Kanalizacijsko omrežje za odvod komunalne odpadne vode	23
3.4.6 Vodovodni sistemi	26
3.4.7 Pokopališča	31
3.4.8 Elektroenergetsko omrežje	31
3.4.9 Daljinsko ogrevanje	32
3.4.10 Ravnanje z odpadki	33
3.4.11 Javni potniški promet	34
3.5 Predšolska vzgoja in osnovnošolsko izobraževanje	35
3.6 Šport in športna infrastruktura	37
3.7 Kulturna infrastruktura	37
3.7.1 Knjižnična dejavnost	37
3.7.2 Kulturne dvorane	38
3.7.3 Muzeji, zasebne zbirke in arhivi	39
3.7.4 Društva	39
3.8 Zdravstvo in socialno varstvo	39
3.8.1 Zdravstveno varstvo	39
3.8.2 Socialno varstvo	40
3.9 Gospodarske dejavnosti	41
3.9.1 Gospodarstvo	45
3.9.2 Turizem	48
3.10 Kulturna dediščina in naravne vrednote	50
4 RAZVOJNE USMERITVE	53

	PREDLOG
PRIORITETA 1: INFRASTRUKTURA IN PROSTOR	53
PODROČJE: 1.1 Urejanje prostora	53
PODROČJE. 1.2 Prometna in informacijska infrastruktura	53
PODROČJE. 1.3 Upravljanje z vodami in ravnanje z odpadki (vodovod, kanalizacija, odpadki)	55
PODROČJE: 1.4 Učinkovita raba energije	56
PRIORITETA 2: RAZVOJ ČLOVEŠKIH VIROV	57
PODROČJE: 2.1 Izobraževanje in usposabljanje	57
PODROČJE: 2.2 Izboljšanje zdravstvenega stanja prebivalstva	58
PODROČJE: 2.3 Športna infrastruktura in programi	58
PODROČJE: 2.5 Razvoj kulturne dediščine	59
PODROČJE: 2.6 Oskrbne dejavnosti	60
PRIORITETA 3: RAZVOJ PODEŽELJA	61
PODROČJE: 3.1 Spodbujanje razvoja kmetijstva	61
PODROČJE: 3.2 Spodbujanje razvoja turizma	61
PODROČJE: 3.3 Spodbujanje podjetništva in inovativnosti	62
5 PRIORITETNI PROJEKTI	63
6 ZAKLJUČEK	68
7 LITERATURA IN VIRI	69

Kazalo tabel:

<i>Tabela 1: Omrežje naselij z vlogo posameznega naselja</i>	10
<i>Tabela 2: Dolžina asfaltiranih in makadamskih lokalnih cest in javnih poti</i>	17
<i>Tabela 3: Primerjava med številom prebivalcev in pokritostjo s kanalizacijo v letu 2011(vir SURS)</i>	25
<i>Tabela 4: Podatki o vodovodnih omrežjih v občini po krajevnih skupnostih</i>	28
<i>Tabela 5: Število hidrantov v posameznih naseljih</i>	30
<i>Tabela 6: Zasedena in prosta grobna polja po posameznem pokopališču</i>	31
<i>Tabela 7: Delež prebivalcev, vključenih v redni odvoz odpadkov v občini, september 2011</i>	33
<i>Tabela 8: Zaloga gradiva po tipih gradiva (izvodi) na dan 31.12.2011</i>	38
<i>Tabela 9: Izposoja knjižničnega gradiva in obisk prireditelj v knjižnicah v letu 2011</i>	38
<i>Tabela 10: Primerjava št. kmetijskih gospodarstev, zemljišč in št. glav velike živine po popisu 2000 in 2010</i>	42
<i>Tabela 11: pregled podjetij v občini po dejavnosti (vir PISO)</i>	47

Kazalo grafov:

<i>Graf 1: Število prebivalcev po naseljih na dan 1.1.2011 (vir SURS).....</i>	13
<i>Graf 2: Naravni selitveni in Skupni prirast na prebivalca v občini in Sloveniji.....</i>	14
<i>Graf 3: Stopnja brezposelnosti skupna, po spolu v Sloveniji in Občini za leto 2009.....</i>	15
<i>Graf 4: Prejemniki denarnih pomoči na 1.000 prebivalcev v Občini in Sloveniji v letu 2009.</i>	15
<i>Graf 5: Dolžina asfaltiranih in makadamskih lokalnih cest in javnih poti (vir: arhiv Občine)</i>	17
<i>Graf 6: Asfaltirane in makadamske javne ceste in poti v občini v odstotkih.....</i>	18
<i>Graf 7: Razmerje med gospodinjstvi v občini, ki imajo dostop do spleta in tistimi, ki te možnosti nimajo (Vir:Ministrstvo za gospodarstvo).</i>	21
<i>Graf 8: Primerjava med številom stanovanjskih objektov v občini in številom vodovodnih priključkov na javnem vodovodnem sistemu.....</i>	29
<i>Graf 9: Primerjava med številom priključkov in številom vodomeroev na vodovodnih omrežjih.</i>	29
<i>Graf 10: Primerjava med številom vodovodnih in hidrantnih sistemov.....</i>	30
<i>Graf 11: Količina odpadkov na prebivalca v Občini in Sloveniji v obdobju od 2002 do 2009 (vir Surs).....</i>	33
<i>Graf 12: Število rojstev v občini od leta 1995 do 2011 (Vir SURS).....</i>	35
<i>Graf 13: Primerjava med številom otrok v občini in številom otrok, ki obiskujejo vrtce za leti 2008 in 2011.....</i>	36
<i>Graf 14: Podatki o številu vseh otrok starostne skupine od 1 do 5 let in otrok, ki so vključeni v vrtce v občini (Vir občina).....</i>	36
<i>Graf 15: Število dejansko zaposlenih oseb in število potrebno za obseg del, ki jih je potrebno zagotoviti na občini (Vir: ZZZS, Območna enota Ljubljana).....</i>	40
<i>Graf 16: Primerjava št. kmetijskih gospodarstev, 2000 in 2010 po velikostnih razredih po popisu 2000 in 2010.....</i>	42
<i>Graf 17: Kmetijska zemljišča po vrsti rabe v letu 2010(vir SURS).....</i>	43
<i>Graf 18: Kmetije v občini po vrsti pridelave v %, po popisu 2010 (vir SURS).....</i>	43
<i>Graf 19: Število kmetij v občini po namenu pridelave po popisu 2010 (vir SURS).....</i>	44
<i>Graf 20: Poraba sredstev za sofinanciranje kmetijske dejavnosti v občini letih 2007 do 2009 po ukrepih.</i>	45
<i>Graf 21: Primerjava med številom podjetij in zaposlenih v podjetjih v letih 2008 do 2010 (vir SURS).....</i>	46

Kazalo slik

<i>Slika 1: Cestne in kolesarske povezave v občini.....</i>	16
<i>Slika 2: Razporeditev poslovnih subjektov v občini (vir: PISO).....</i>	22
<i>Slika 3: Predvidene aglomeracije na območju občine (vir VO-KA).</i>	24
<i>Slika 4: Vodovodno omrežje v občini (vir PISO).....</i>	27
<i>Slika 5: Potek predvidenih integriranih linij v občini.....</i>	34
<i>Slika 6: Poslovni subjekti v občini (Vir PISO).....</i>	46
<i>Slika 7: Območja Natura 2000, Ekološko pomembna območja, zavarovana območja in naravne vrednote v občini.....</i>	51

Predgovor

1 UVOD

Razvojni program občine Dobrova-Polhov Gradec obravnava vsa ključna področja delovanja na lokalni ravni in poskuša preko ključnih strateških usmeritev uresničevati pričakovanja občank in občanov,

Razvojni program je razdeljen na sedem poglavij. V uvodu so opredeljena izhodišča in vsebina za pripravo razvojnega programa. Drugo poglavje analizira usklajenost programa z nadrejenimi programi in strategijami. V tretjem poglavju je opisana analiza stanja na vseh ključnih področjih, iz katere izhaja četrto, temeljno poglavje v katerem so opredeljena tri prioriteta področja:

- infrastruktura in prostor s štirimi razvojnimi področji
- razvoj človeških virov s šestimi razvojnimi področji
- razvoj podeželja s tremi razvojnimi področji

Med izdelavo razvojnega programa se je izoblikovala vizija, ki sledi razvojnim priložnostim in potrebam občine:

Razvojna vizija občine je postati občina z razvitim podeželjem z upoštevanjem načel trajnostnega razvoja in varovanja okolja.

2 USKLAJENOST Z OSTALIMI PROGRAMI IN POLITIKAMI

Razvojni program občine Dobrova-Polhov Gradec za obdobje 2012 do 2022 je osnovni programski dokument na občinski ravni in določa razvojne prioritete, področja, ukrepe in programe ter je usklajen z veljavnimi nadrejenimi programi:

- **Strategija razvoja Slovenije**
- **Program reform za izvajanje lizbonske strategije v Sloveniji**
- **Program razvoja podeželja 2007-2013**
- **Regionalni razvojni program Ljubljanske urbane regije 2007-2013 (RRP)**
- **Lokalna razvojna strategija za območje lokalne akcijske skupine »Barje z zaledjem«**

Strategija razvoja Slovenije (SRS)

V ospredju SRS je celovita blaginja državljanov. Temeljni strateški cilji opredeljeni v SRS so:

- v desetih letih preseči povprečno raven gospodarske razvitosti EU (merjeno z BDP na prebivalca v gospodarske razvitosti EU (merjeno z BDP na prebivalca v pariteti kupne moči) in povečati zaposlenost v skladu s cilji Lizbonske strategije
- izboljšati kakovost življenja in blaginjo vseh posameznic in posameznikov, merjeno s kazalniki človekovega razvoja, zdravja, socialnih tveganj in družbene povezanosti
- uveljavljati načela trajnosti kot temeljnega kakovostnega merila na vseh področjih razvoja, vključno s ciljem trajnostnega obnavljanja prebivalstva
- s svojim razvojnim vzorcem, kulturno identiteto in zavzetim delovanjem v mednarodni skupnosti postati v svetu prepoznavna in ugledna država

Lokalna razvojna strategija je s SRS usklajena v vseh strateških ciljih, še posebej pa poudarja izboljšanje kakovosti življenja in načela trajnostnega razvoja

Skladnost s Programom reform za izvajanje lizbonske strategije v Sloveniji

Ukrepi za doseganje ciljev Lizbonske strategije so razporejeni po petih prednostnih razvojnih nalogah skladno s sprejeto Strategijo razvoja Slovenije:

- konkurenčno gospodarstvo in hitrejša gospodarska rast
- učinkovito ustvarjanje, dvosmerni pretok in uporaba znanja za gospodarski razvoj in kakovostna delovna mesta
- učinkovita in cenejša država
- sodobna socialna država in večja zaposlenost
- povezovanje ukrepov za doseganje trajnostnega razvoja

Program razvoja podeželja 2007-2013

Strategija se z PRP ujema z vsemi osmi, katerih cilj je izboljšanje konkurenčnosti, ohranjanje kulturne krajine, varovanje okolja, izboljšanje kakovosti življenja, spodbujanje gospodarske raznolikosti podeželja in izvajanje pristopa Leader.

Regionalni razvojni program Ljubljanske urbane regije 2007-2013 (RRP)

Ukrepi opredeljeni v regionalnem razvojnem programu LUR, povezujejo urbana območja s podeželjem. V programu zasledujemo naslednje cilje:

- delujoče somestje, kjer bo do leta 2013 več kot 80% ljudi imelo v povprečju manj kot 300 metrov zračne razdalje do javnih površin in javnega prevoza.
- ustvarjalni ljudje in uspešna podjetja, s katerim želimo v regiji do konca leta 2013 dodano vrednost na zaposlenega povečati za 10%.
- Postati regija z evropsko prestolnico, kjer je kakovost življenja najvišja v Evropi.

Lokalna razvojna strategija za območje lokalne akcijske skupine »Barje z zaledjem«

Razvojni program občine je skladen s cilji LRS, ki so osredotočeni na razvoj podeželja in ohranjanje kulturne krajine:

- izboljšati gospodarski položaj prebivalstva,
- izboljšati kakovost življenja prebivalstva
- zagotoviti enakomeren razvoj celotnega območja,
- ohraniti oziroma izboljšati kvaliteto naravnega okolja,
- ohranjati in okrepiti krajinsko in socialno identiteto območja,
- kvalitetno izboljšati in okrepiti socialni kapital območja,
- ustvarjanje enakih možnosti za različne družbene skupine.

Povezanost razvojnega programa z občinskim proračunom

- vključevanje izvedbenih projektov v načrt razvojnih programov za obdobje štirih let.
- vključevanje izvedbenih projektov v dvoletni proračun občine.

3 ANALIZA STANJA IN IZHODIŠČA ZA NADALJNI RAZVOJ

3.1 Stanje prostora

Za območje sta značilni strnjena poselitev v naseljih in razpršena poselitev v hribovitem zaledju, ki mestoma izgubljata svoj značaj.

Od večjih naselij se kot urbano središče s centralnimi funkcijami razvijata obe večji naselji Dobrova in Polhov Gradec, ki s svojim gravitacijskim zaledjem pokrivata celotno občino.

Preostalo poselitev v občini tvorijo naselja, vasi in zaselki pri katerih se razvojna težnja usmerja na dostopnost, komunalno opremljenost in zadovoljevanju posameznih krajevno značilnih potreb.

Skrb se usmerja v zaokroževanje obstoječih stavbnih površin in zmanjševanje pozidav na novih zemljiščih z upoštevanjem minimalne rasti stanovanjske poselitve z novimi priseljevanji.

Zaradi visokega odstotka dnevnih migrantov je za ohranjanje prostora dostopnost izrednega pomena.

Tabela 1: Omrežje naselij z vlogo posameznega naselja

Naselje	Rang naselja	Funkcija naselja
Dobrova	upravne, družbene, trgovske, gostinske, zdravstvene, kulturne, prometne, športno-rekreacijske, stanovanjske, gospodarske, poslovne in storitvene, šolske in izobraževalne, vzgojno-varstvene	občinsko središče
Polhov Gradec	kulturne, družbene, turistične, trgovske, gostinske, zdravstvene, športno-rekreacijske, stanovanjske, gospodarske, poslovne in storitvene, šolske in izobraževalne, vzgojno-varstvene	občinsko središče
Šentjošt nad Horjulom	družbene, trgovske, gostinske, kulturne, športno-rekreacijske, stanovanjske, šolske in izobraževalne, vzgojno-varstvene, poslovne	lokalno središče
Črni Vrh	trgovske, gostinske, kulturne, športno-rekreacijske, stanovanjske, poslovne in storitvene	lokalno središče
Podsmreka	trgovske, gostinske, zdravstvene, športno-rekreacijske, stanovanjske, poslovne in storitvene, poslovne	lokalno središče
Gabrje	trgovske, gostinske, kulturne, športno-rekreacijske, stanovanjske, poslovne in storitvene	lokalno središče
Osredek	stanovanjske, športno-rekreacijske, poslovne in storitvene dejavnosti	lokalno središče
Brezje, Draževnik, Hruševo, Komanija, Razori, Stranska vas, Šujica, Babna Gora, Belica, Briše, Dolenja vas, Dvor, Hrastenice, Log, Podreber, Praproče, Pristava, Selo, del Setnice, Setnik, Srednja vas, Rovt, Srednji Vrh, Smolnik, Butajnova, Planina		ostala naselja

PREDLOG

Na celotnem območju občine so velik problem nelegalne gradnje. Legalizacija obstoječih nelegalnih gradenj za stanovanjske objekte, za stalno bivanje in za kmetijske objekte občina izvaja na tri načine:

- z vključitvijo v območje naselja
- z vključitvijo v območja razpršene poselitve
- nelegalna gradnja dobi status obstoječe razpršene gradnje v primeru, da nelegalne gradnje ni možno sanirati na enega izmed zgornjih načinov.

Legalizacija je možna na celotnem območju občine, če ni v nasprotju z varstvenimi režimi prostora. Pogoji se določajo v izvedbenem delu občinskega prostorskega akta.

Stanovanjsko dejavnost občina razvija v ravninskem in ohranja v hribovitem. V podeželskih naseljih, vaseh in zaselkih je možna gradnja znotraj še neizkoriščenih površin in na robovih naselji zaradi izboljšanja pogojev za bivanje in opravljanje kmetijskih in dopolnilnih dejavnosti. Prednost gre prenovi in sanaciji, ki sta usmerjeni v modernizacijo kmetijstva in ustvarjanje pogojev za razvoj dopolnilnih dejavnost.

Za območja počitniških hiš so predvidena manjša območja v naseljih Smolnik in Osredok pri Dobrovi.

Preplet stanovanjske dejavnosti z družbenimi in storitvenimi dejavnostmi ter zelenimi površinami se določa v središčnih naseljih. Družbene in storitvene dejavnosti se razvijajo na območjih središčnih naselij, kjer občina zagotavlja prostorske možnosti. V ostalih naseljih pa se družbene in storitvenimi dejavnosti ohranjajo v obstoječem obsegu.

Površine športno-rekreacijskih dejavnosti so razvite v naselju Gabrje, Polhov Gradec, Brezje pri Dobrovi in Šentjošt nad Horjulom, nezadostno izkoriščene pa na območju naselja Dobrova. Na območju naselja Polhov Gradec se vzpostavlja novo športno-rekreacijsko območje pri Pograjskem domu.

Pogoji za razvoj poslovnih dejavnosti so opredeljeni v obstoječih območjih, namenjenih poslovni dejavnosti in delno v okviru stanovanjskih območjih, kadar gre za specifične, lokalno tipične dejavnosti.

Strateška ekonomska usmeritev občine je razvoj na področju turizma in z njim povezane rekreacije. Občina bo poskušala zagotavljati pogoje za razvoj rekreativnega turizma s primerno urejeno infrastrukturo (kolesarske steze, jahalne steze, tekaške in rekreativne steze, trim steze).

V občini se bodo še naprej razvijale različne kmetijske panoge: poljedelstvo, živinoreja s poljedelstvom, sadjarstvo in zelenjadarstvo, tako na ravninskem delu, kot v hribovitem zaledju. Za Krajinski park Polhograjsko hribovje bomo pripravili usmeritve in program parka, kar predstavlja osnovo za prostorski razvoj hribovitega območja občine.

PREDLOG

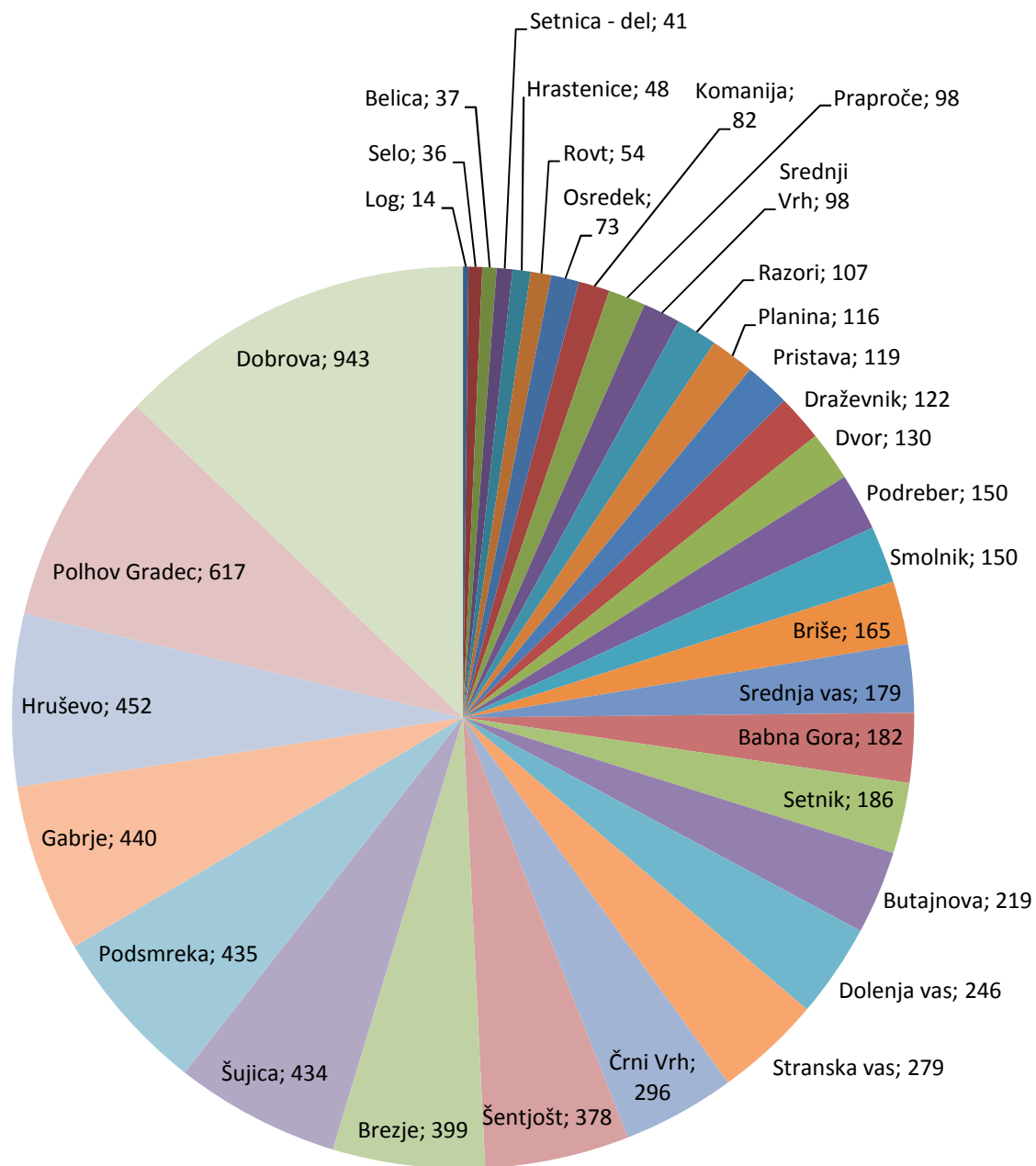
Razvoj krajine v občini je usmerjen v ohranjanje naravnih in kulturnih danosti ob hkratnem zagotavljanju gospodarskega razvoja. Dejavnosti v krajini bodo umeščene v območja z največjimi potenciali in najmanjšo ranljivostjo prostora skladno kakovostjo naravnih virov ter ogroženostjo zaradi naravnih in drugih nesreč. Varovali bomo območja naravnih, kulturnih oziroma drugih danosti.

Krajina v občini se bo razvijala v štirih smereh:

- naravna krajina,
- kulturna krajina,
- urbana krajina in kot
- kmetijsko intenzivna krajina.

3.2 Demografske značilnosti

Občina Dobrova - Polhov Gradec je del osrednjeslovenske statistične regije. Meri 118 km². Po površini se med slovenskimi občinami uvršča na 53. mesto. V občini je 33 naselij različnih velikosti in strukture. V dolinah so naselja strnjena, v hribovitem delu so razpršena in redko naseljena.



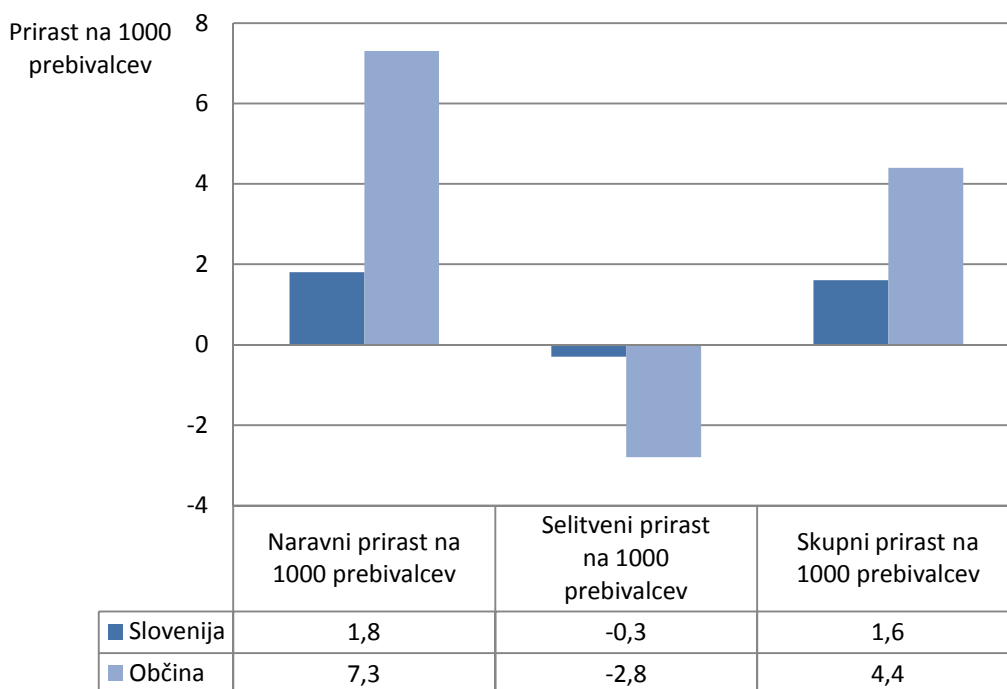
Graf 1: Število prebivalcev po naseljih na dan 1.1.2011 (vir SURS).

Število prebivalcev se enakomerno povečuje. Občina je demografsko pozitivna, na tem območju dobivajo veljavo kvalitetne bivalne razmere, narava in vedno boljša infrastrukturna opremljenost.

Po podatkih SURS-a je bilo v občini 1.1.2010, 7.324 prebivalcev. Po številu prebivalcev je med slovenskimi občinami uvrstila na 70. mesto. Na kvadratnem kilometru površine občine je živel povprečno 62 prebivalcev; torej je bila gostota naseljenosti tu manjša kot v celotni državi (101 prebivalec na km²).

Naravni prirast na 1.000 prebivalcev v občini je bil letu 2010 pozitiven, znašal je 7,3 (v Sloveniji 1,8). Število tistih, ki so se iz te občine odselili, je bilo višje od števila tistih, ki so se vanjo priselili. Selitveni prirast na 1.000 prebivalcev v občini je bil torej negativen, znašal je -2,8.

Skupni prirast (seštevek naravnega in selitvenega prirasta) na 1.000 prebivalcev v občini je bil v letu 2010 pozitiven, znašal je 4,4 (v Sloveniji 1,6).



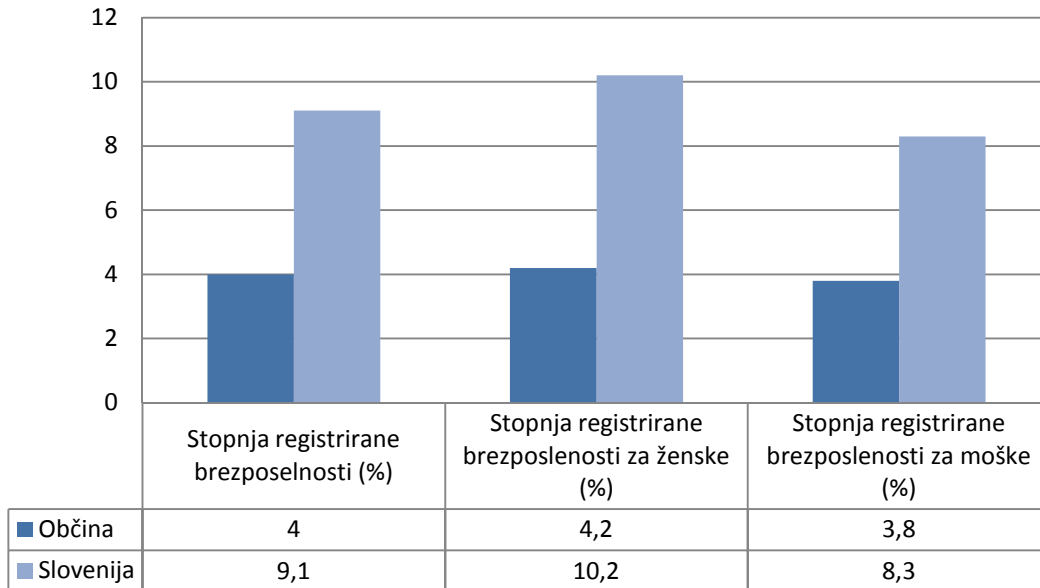
Graf 2: Naravni selitveni in Skupni prirast na prebivalca v občini in Sloveniji

3.3 Človeški viri

Med delovno sposobnim prebivalstvom v starosti 15 let–64 let (tj.) je bilo približno 64% zaposlenih ali samozaposlenih oseb (delovno aktivnih), kar je več od slovenskega povprečja, ki je 61%.

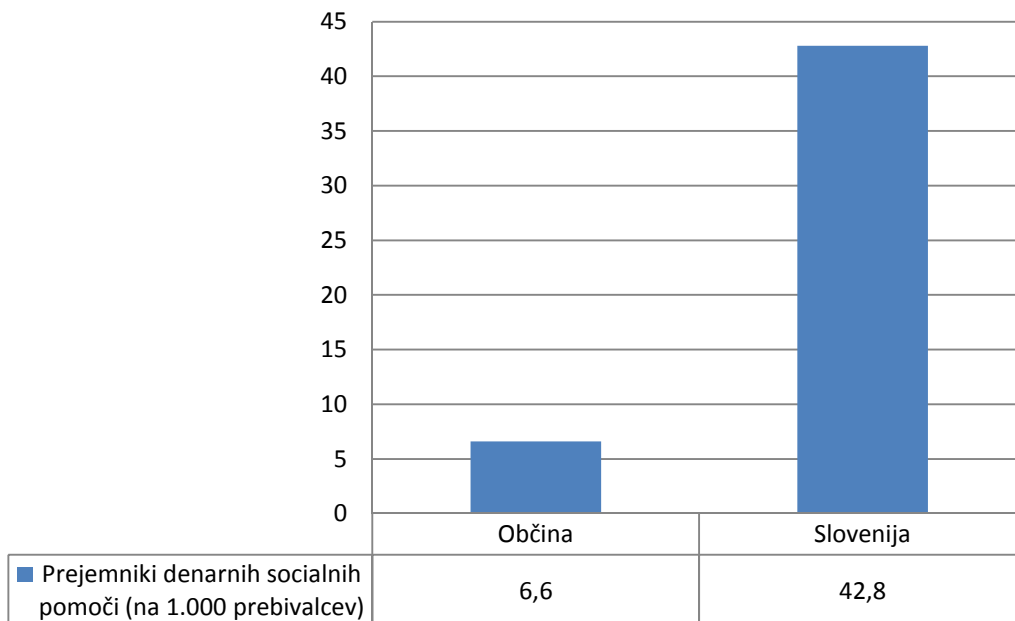
PREDLOG

Med aktivnim prebivalstvom občine je bilo v povprečju 4,0 % registriranih brezposelnih oseb, to je manj od povprečja v državi (9,1 %). Med brezposelnimi je bilo več žensk kot moških (vir SURS 2009)



Graf 3: Stopnja brezposelnosti skupna, po spolu v Sloveniji in Občini za leto 2009.

Vsak 151. prebivalec občine je bil prejemnik vsaj ene denarne socialne pomoči. Za celotno Slovenijo pa je veljalo, da je bil vsak 23. prebivalec prejemnik vsaj ene denarne socialne pomoči.

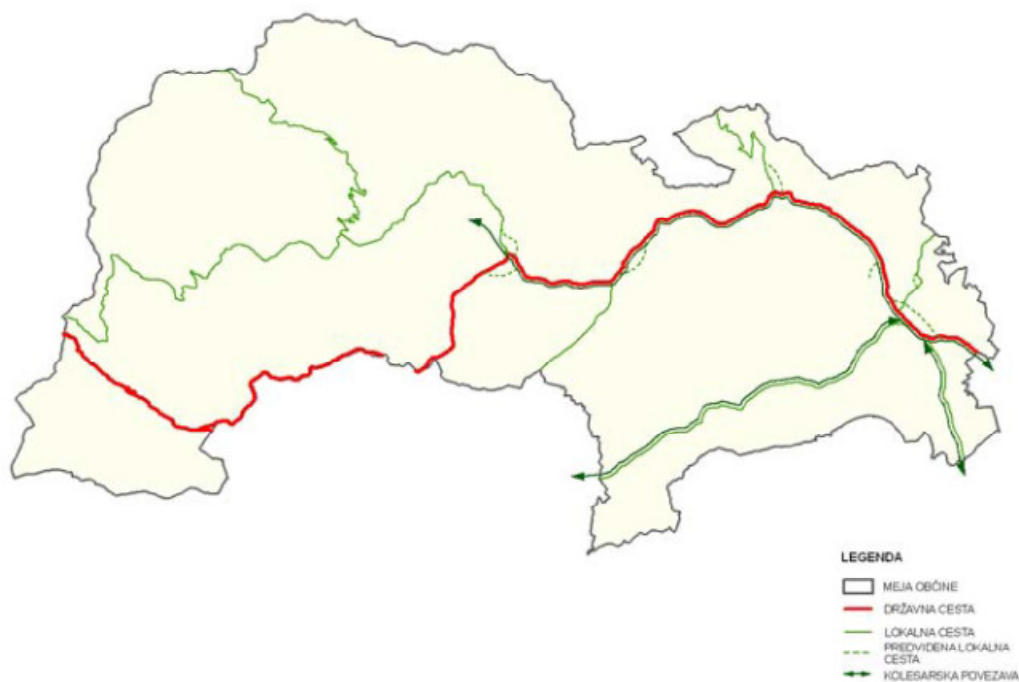


Graf 4: Prejemniki denarnih pomoči na 1.000 prebivalcev v Občini in Sloveniji v letu 2009.

3.4 Infrastruktura in oskrbne dejavnosti

3.4.1 Ceste

Po občini potekata dve državni cesti (cesta 3. reda v smeri vzhod-zahod od Ljubljane proti Polhovemu Gradcu in naprej v Šentjošt nad Horjulom in cesta 2. reda v smeri vzhod-zahod od Horjula preko občine Dobrova proti Gorenji vasi. Pomembno prometno povezavo z avtocestnim obročem in Ljubljano predstavljata tudi lokalni cesti Brezovica-Dobrova in Podutik-Dobrova.



Slika 1: Cestne in kolesarske povezave v občini

Občina ima razvejano območje lokalnih in zbirnih cest (84 km) ter javnih poti (112 km).

Lokalne ceste so namenjene povezovanju naselij v občini z naselji sosednjih občin, naselij ali delov naselij v občini med seboj in za navezovanje prometa na ceste enake ali višje kategorije.

Zbirne krajevne ceste so namenjene zbiranju in navezovanju prometnih tokov iz posameznih območij delov naselij na ceste višje kategorije.

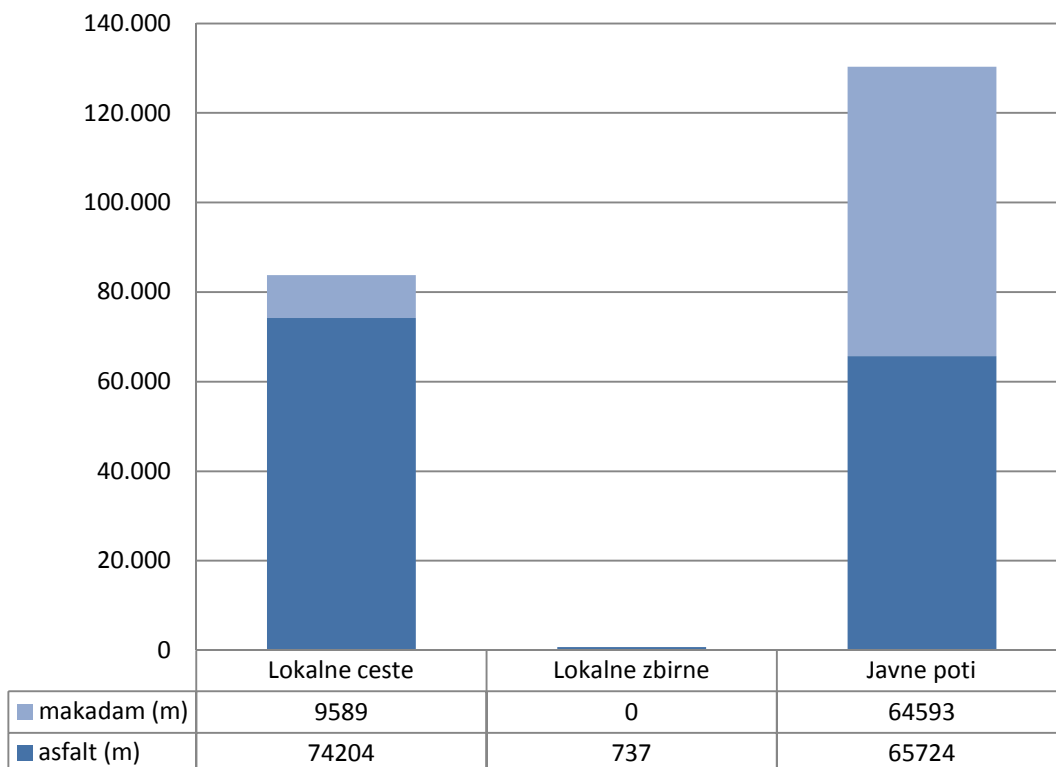
Javne poti so namenjene povezovanju naselij ali delov naselij v občini in ne izpolnjujejo predpisanih meril za lokalno cesto ali so namenjene samo določenim vrstam udeležencev v prometu (krajevne ceste in poti, vaške ceste in poti, poti za pešce, kolesarje).

Lokalne ceste morajo zadostiti naslednjim pogojem:

PREDLOG

- zbirna prometna funkcija ceste: združevanje prometa z javnih poti s ciljem njegovega združenega in neprekinjenega vodenja do cest enake ali višje kategorije;
- širina vozišča in cestišča: najmanj en prometni pas z razširitvami za izogibanje vozil, ki morajo biti zgrajene v odvisnosti od pregledne razdalje, vendar ne na večji razdalji od 500 m; širina enosmernega vozišča mora znašati najmanj 3 m, z obojestranskimi bankinami širine najmanj 0,50 m ali pločniki, tako da znaša skupna širina cestišča najmanj 4 m;
- utrjenost vozišča: v makadamski ali boljši izvedbi z utrjenostjo vozišča za osne obremenitve vozil najmanj 6 t.

Poti, ki teh pogojev ne izpolnjujejo se uvrstijo med javne poti.



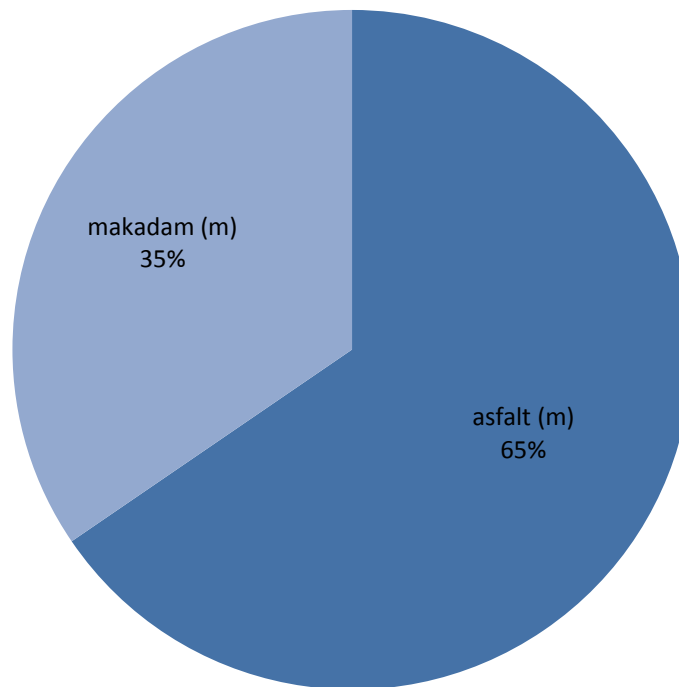
Graf 5: Dolžina asfaltiranih in makadamskih lokalnih cest in javnih poti (vir: arhiv Občine)

Lokalne ceste, ki niso asfaltirane potekajo praviloma na obrobju občine njihov delež ne presega 12% vseh lokalnih cest. Delež neasfaltiranih javnih poti pa dosega skoraj 49% vseh javnih poti v občini. Prednosti red imajo ceste po katerih se vrši javni avtobusni promet in prevoz šolskih otrok.

Tabela 2: Dolžina asfaltiranih in makadamskih lokalnih cest in javnih poti

		dolžina (m)	asfalt (m)	makadam (m)
Lokalne ceste	LC	83.783	74.204	9.589
Lokalne zbirne	ZC	737	737	
Javne poti	JP	130.317	65.724	64.593
Skupaj:		214.837	140.665	74.182

Od skupne dolžine 214 km cest je makadamskih manj kot 35% cest. Strošek vzdrževanja le teh je lahko višji tudi za 50% in več v primerjavi z vzdrževanjem asfaltiranih cest. Lastništvo kategoriziranih ni v celoti urejeno, del cest poteka po privatnih zemljiščih.



Graf 6: Asfaltirane in makadamske javne ceste in poti v občini v odstotkih

Pločniki so namenjeni za varno hojo znotraj in med naselji. Izgradnja pločnikov se bo nadaljevala v prihodnjem obdobju predvsem ob nevarnejših prometnicah, kjer je večja gostota prometa (lokalne ceste in regionalne ceste) in v šolskem okolišu. Z izgradnjo pločnikov se bistveno poveča prometna varnost vseh udeležencev v prometu.

Trenutno je na območju občine zgrajenih 4,500 m pločnikov, od tega:

- KS Dobrova: 3.260 m
- KS Polhov Gradec: 1.040 m
- KS Šentjošt: 250 m

Z izgradnjo pločnikov in obnovo cest se bodo tudi v prihodnjem obdobju urejala avtobusna izogibališča. Z izgradnjo avtobusnih postajališč se prav tako bistveno poveča prometna varnost in predvsem varnost šolskih otrok, ki dnevno koristijo avtobusne prevoze med kraji znotraj in sosednje občine.

Na celotnem področju občine je 90 registriranih avtobusnih postajališč, od tega le 17 z izogibališči.

3.4.2 Kolesarske poti

Kolesarske poti in steze v občini niso urejene ločeno in potekajo po cestiščih. Zaradi velikega števila kolesarjev je bila pripravljena zasnova daljinske kolesarske poti med Gabrjem in Polhovim Gradcem, ki bo potekala ob Gradaščici od Gabrja do Polhovega Gradca. Z njeno izgradnjo se bo bistveno povečala prometna varnost, ki je zaradi velikega števila kolesarjev zelo obremenjena.

V zasnovi je opredeljenih 6 variant (dve ob Gradaščici, dve ob cesti in dve kombinirani varianti). Kolesarska pot poteka po 227 parcelah s 77 lastniki. Ocena celotnih stroškov 2005: 1.100.000 € (stroški odkupa zemljišč 75.000 € pri ceni 5€/ m²).

Daljinska kolesarska pot bo v Polhovem Gradcu povezana z lokalnimi cestami, ki povezujejo Polhograjsko hribovje z dolinskim delom in so že danes zelo obiskano izletniško območje.

3 4 2 Javna razsvetljava

Oskrba naselij z javno razsvetljavo je skoraj 80-odstotna (v 26 naseljih od 33). Zaradi neenakomerne poseljenosti so hriboviti kraji mnogo slabše oskrbljeni z javno razsvetljavo. Javna razsvetljava je urejena v vaških jedrih, manjši zaselki in samotne kmetije so brez razsvetljave.

Razsvetljava, ki naj bi zagotavljala zahtevano varnost prometa, občanov in premoženja mora ustrezati novim zahtevam (SIS TEN 12 201 - Cestna razsvetljava) po Uredbi o mejnih vrednostih svetlobnega onesnaženja okolja (Ur. List RS št. 81/2007). Na celotnem območju občine je 26 različnih tipov svetilk, ki iz vidika vzdrževanja javne razsvetljave ni najbolj ugodno. Od tega le manjši del novejših razsvetljave ustreza zahtevam Uredbe. Na celotnem območju občine je 519 svetilk, od tega 44 skladnih z Uredbo.

3 4 3 Elektronske komunikacije

Telemachovo omrežje omogoča kablensko televizijo in pokriva naselja Brezje, Dobrova, Draževnik, Gabrje, Komanija, Podsmreka, Razori, Stranska vas, Šujica, Gabrje in Hruševo

Na območju Polhovega Gradca je v večjih naseljih (Babna Gora, Belica, Briše - delno Dolenja vas, Dvor, Hrastenice, Log, Podreber, Polhov Gradec Pristava, Srednja vas) je kablensko omrežje v lasti zasebnega podjetja. Omrežje je namenjeno kablenski televiziji in ne podpira možnosti priklopa na ADSL. Omrežje je zaključeno in z ostalimi omrežji ni povezano.

Na omrežje je po podatkih iz leta 2007 priključeno 377 privatnih hiš in 9 stanovanj v večstanovanjskih hišah.

PREDLOG

Na omrežju se izvaja redistribucija televizijskih in radijskih programov v frekvenčnem pasu od 88-450 MHz v analogni obliki.

Telekom Slovenije d.d. svojo dejavnost na območju Občine Dobrova–Polhov Gradec pokriva iz obstoječih telefonskih central: LC Polhov Gradec, LC Dobrova, LC Brezje pri Dobrovi, LC Šentjošt nad Horjulom, LC Hruševo in PX Medvode. Kabelsko omrežje iz posameznih telefonskih central je zgrajeno s kabli različnih kapacitet in bakrenimi vodniki, delno v zemeljski in delno v zračni izvedbi. Starost kablov in zračnih linij je med 5 do 30 let. Drogovi so v večini na meji svoje uporabne funkcije in potrebni obnove. Hkrati je določen del naročnikov vključen tudi preko multipleksnih (PCM) naprav ter preko brezžičnega DECT omrežja.

LC Polhov Gradec pokriva ožje jedro naselja Polhov Gradec, Babno Goro, Belico, Briše, Črni Vrh, Dolenjo vas pri Polhovem Gradcu, Dvor, Hrastenice, Log pri Polhovem Gradcu, Podreber, Praproče, Pristavo pri Polhovem Gradcu, Rovt, Selo nad Polhovim Gradcem, delno Setnico, Setnik, Smolnik, Srednjo vas pri Polhovem Gradcu in delno Srednji Vrh.

LC Brezje pri Dobrovi pokriva področje naselja Brezje pri Dobrovi ter ostale manjše zaselke na tem območju.

LC Šentjošt nad Horjulom pokriva področje naselij Butajnova, Planina, Šentjošt ter delno Srednji Vrh.

LC Hruševo pokriva področje naselja Hruševo, delno Gabrje ter ostale manjše zaselke na tem območju.

LC Dobrova pokriva področje naselij Dobrova, Draževnik, delno Gabrje, Komanija, Podsmreka, Razori, Stranska vas in Šujica ter ostale manjše zaselke na tem območju.

PX Medvode pokriva področje naselij Osredok in delno Setnica.

Glede na dostopnost omrežja lahko naselja razdelimo v tri skupine, in sicer;

- Področja, kjer širokopasovno omrežje ne obstaja oziroma ni možno. To je celotno območje širše od cca 5 km od posamezne centrale za ADSL, oziroma za večje hitrosti (TV signal) na območju širše od 2,5 km od posamezne centrale.
- Področja, kjer je delno možno širokopasovno omrežje in sicer znotraj območja 5 km za posamezno centralo ADSL in za večje hitrosti znotraj črtkanega 2,5 km kroga za TV signal.
- Področja, kjer je širokopasovno omrežje v celoti možno, pa je določeno z ožjimi območji jeder naselij, kjer to omogočajo kapacitete bakrenega omrežja, oziroma obstaja kabelska kanalizacija.

PREDLOG

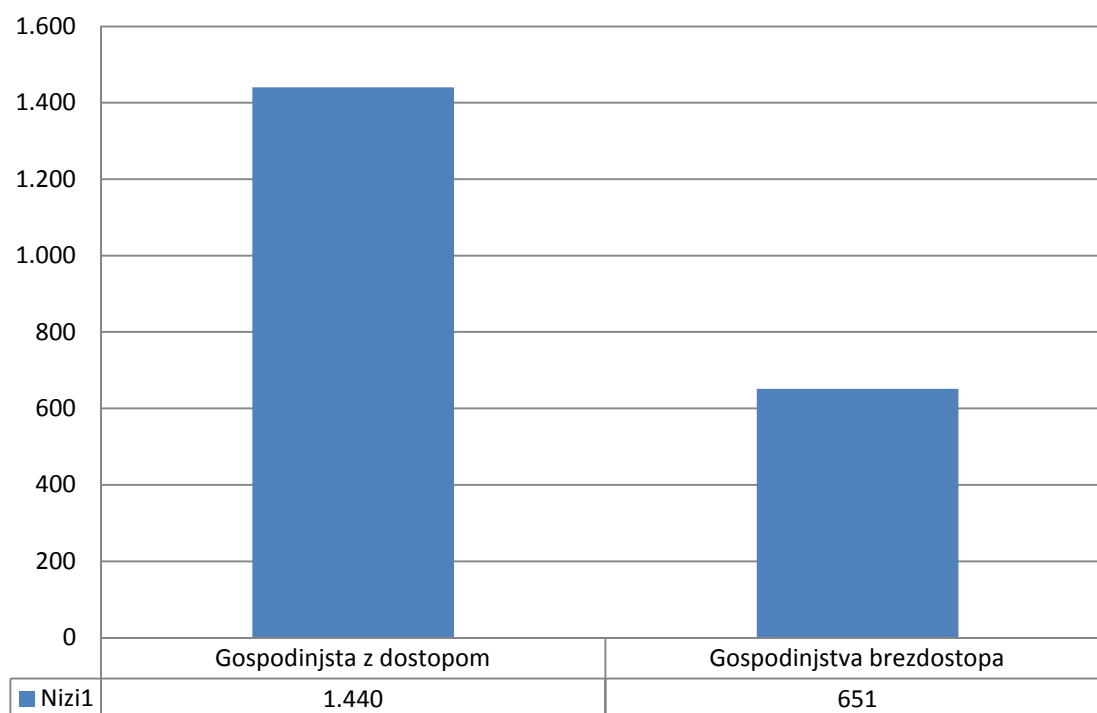
Na območjih, kjer ni bilo možnosti priklopa smo poskušali zagotoviti dostopnost s postavitvijo e-točk, ki so z brezžičnim omrežjem omogočile širši krog uporabnikov, s tem sistemom pa niso bila zajeta vsa gospodinjstva.

Največji problem predstavlja nezgrajeno komunikacijsko omrežje na hribovitem delu občine, kjer bo zaradi visokih stroškov gradnje omrežja (večinoma so na območju samotne kmetije) potrebno poiskati alternativne rešitve.

Hkrati se je z odprtjem omrežja za različne ponudnike, na takih območjih kjer gradnja omrežja komercialni ni zanimiva popolnoma ustavila, oziroma se uporabljajo materiali, ki bodo čez nekaj popolnoma neuporabni.

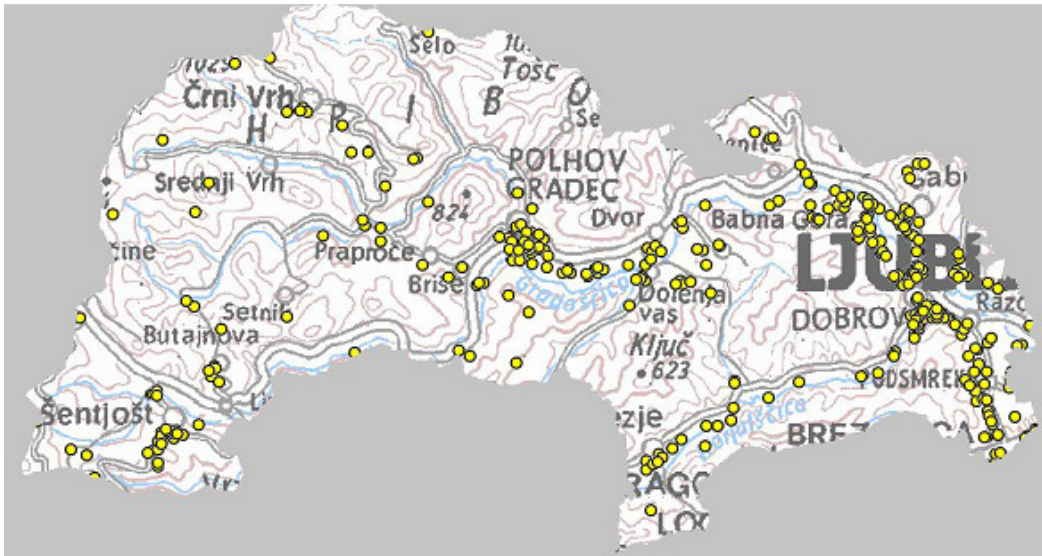
V občini ima 69% gospodinjstev dostop do ADSL, obstoječe centrale sicer omogočajo večje število priključkov, vendar bodisi ni zgrajenega omrežja ali pa je kapaciteta zgrajenega omrežja omejena.

Zaradi razgibanosti terena na določenih delih občine ni GSM signala, oziroma so območja z velikimi motnjami, ker so to redko naseljena območja, za gradnjo baznih postaj pri ponudnikih ni interesa.



Graf 7: Razmerje med gospodinjstvi v občini, ki imajo dostop do spleta in tistimi, ki te možnosti nimajo (Vir: Ministrstvo za gospodarstvo).

V občini je po podatkih SURS-a registriranih 304 poslovnih subjektov. Na sliki je razvidna njihova razpršenost po občini. Poleg poslovnih objektov je registriranih več kot 400 kmetijskih gospodarstev.



Slika 2: Razporeditev poslovnih subjektov v občini (vir: PISO)

Na enem naslovu pričakujemo večje število uporabnikov (podjetje, kmetija, gospodinjstvo), kar pomeni večjo obremenitev širokopasovnega omrežja s tem pa potrebe po višjih zmogljivostih prenosov. Potrebe končnih uporabnikov, tako podjetij kot zasebnih uporabnikov lahko razdelimo v:

- poslovanje podjetij
- državna uprava (državna informacijska mreža HKOM),
- bančno poslovanje za podjetja in gospodinjstva,
- uporaba spleta,
- delo od doma,
- učenje, šola na daljavo,
- turistična dejavnost,
- spletna televizija
- IP telefonija
- video na zahtevo.

Na podlagi analize potreb posameznih končnih uporabnikov smo določili potrebne pasovne širine, ki jih morajo novozgrajena omrežja zagotavljati:

- od 8 do 20 Mbps za gospodinjstva
- od 10 do 50 Mbps za manjše poslovne uporabnike (podjetja in kmetijska gospodarstva)
- od 50 do 100 Mbps za srednje in večje poslovne uporabnike,
- nad 100 Mbps za območje poslovnih con

3.4.4 Kanalizacijsko omrežje za odvod komunalne odpadne vode

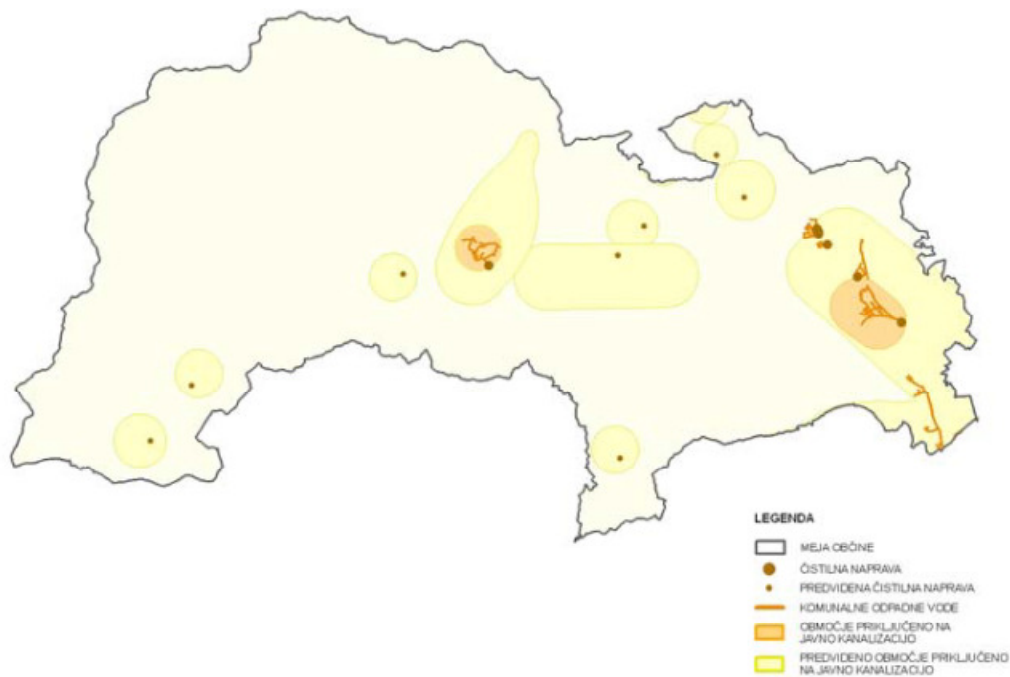
Kanalizacijsko omrežje za odvod komunalne odpadne vode je zgrajeno v naseljih:

- **Dobrova** v skupni dolžini 3278 m in 3081 m odvoda za padavinske vode. Sistem pokriva del naselja je v razmeroma dobrem stanju razen dela v cesti Dobrova-Horjul, kjer bo potrebna obnova. Del naselja ob cesti Dobrova-Horjul še nima grajene kanalizacije. Izdelana je programska rešitev širitve omrežja na celotno naselje. Komunalne odpadne vode se odvajajo v ČN Dobrova, ki je bila zgrajena leta 1975 kot mehansko-biološka ČN z anaerobno obdelavo blata, zmogljivosti do 600PE. Zaradi preobremenitve na ČN ni več možno priklapljati novih gospodinjstev. Možni sta dve rešitvi: povečanje obstoječe čistilne naprave, ali povezava z Centralno čistilno napravo v Ljubljani.
- **Polhov Gradec**; sistem odvoda komunalne odpadne in padavinske vode je mešan, v skupni dolžini 3090 m. Sistem pokriva objekte starega vaškega jedra in novega dela naselja pod njim. V letu 2010 je bila kanalizacija zgrajena za območje dela naselja Pristava in krak mimo Polhograjske graščine v dolžini 1.506 m. V gradnji je del omrežja v naselju Podreber v dolžini 1.175 m. Za zadnji del kanalizacijskega sistema, ki vključuje del proti Pograjskemu domu in del Pristave v dolžini 600 m se pripravlja idejna zasnova. Sistem je v razmeroma dobrem stanju in gravitira na ČN Polhov Gradec, ki je zgrajena leta 1981 kot mehansko-biološka ČN z anaerobno obdelavo blata, zmogljivosti 200PE. Zaradi preobremenitve na ČN ni več možno priklapljati novih gospodinjstev. Na lokaciji trenutne čistilne naprave se bo izvedla rekonstrukcija Čistilne naprave, ki bo omogočala obremenitev do 2000 PE.
- **Šujica** z ločenim sistemom odvoda komunalne odpadne vode dolžine 300m, ki se odvajajo v ČN Šujica in 1.216 m odvoda za padavinske vode, ki se izliva v Gradaščico in **Hruševo – Selo** ima zgrajeno fekalno kanalizacijo v dolžini 2.224 in meteorni vod v dolžini 1.669 m. Pripravljene so idejne rešitve s katerimi bosta kanalizacijska sistema povezana s sistemom na Dobrovi, z možnostjo gradnje večje ČN na Dobrovi ali odvajanjem Centralno čistilno napravo v Ljubljani.
- **Gabrje** del ima zgrajeno fekalno kanalizacijo v dolžini 1.355 m z priklopom na Čistilno napravo Šujica. Pripravljena je idejna rešitev s katero bo kanalizacijski sistem povezan s sistemom na Dobrovi, z možnostjo gradnje večje ČN na Dobrovi ali odvajanjem Centralno čistilno napravo v Ljubljani.
- **Podsmreka** ima zgrajeno fekalno kanalizacijo v dolžini 3.165 m, ki se pri Gostilni Gorjanc priklaplja na Centralno čistilno napravo Ljubljana.

Na javno kanalizacijo je priključenih 18,6 % prebivalstva. V ostalih naseljih kjer ni javnega kanalizacijskega omrežja imajo objekti pretočne greznice ali male komunalne čistilne naprave.

PREDLOG

Gradnja kanalizacijskega omrežja je na podlagi Operativnega programa predvidena za območja nad 50 PE oz. gostoto poselitve 10PE/ha.



Slika 3: Predvidene aglomeracije na območju občine (vir VO-KA).

Po podatkih pridobljenih iz podjetja VO-KA, ki upravlja s kanalizacijskim omrežjem je bilo v letu 2011 v občini 2217 stanovanjskih ali poslovnih objektov. Od tega je na omrežje priključenih 413 objektov, 796 jih je na območjih predvidenih aglomeracij, 1008 objektov pa je na območjih izven aglomeracij, kar pomeni, da se gradnja kanalizacijskega omrežja tam ne načrtuje vsaj do leta 2017.

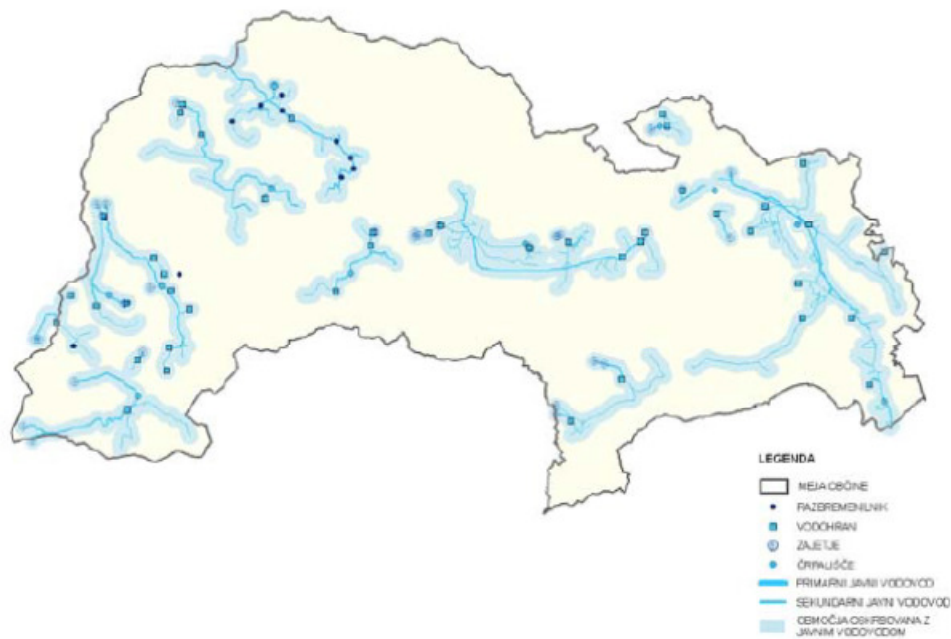
Tabela 3: Primerjava med številom prebivalcev in pokritostjo s kanalizacijo v letu 2011(vir SURS)

	PE		PE ind	PE		ha	PE/ha	preb-PE
	A	B	C	D	E	F	A-B	
skupaj								
Babna Gora	182	0		0			182	
Belica	37	0		0			37	
Brezje	399	252	76	328	16	21	147	
Briše	165	51	15	66	4	17	114	
Butajnova	219	0		0			219	
Črni Vrh	296	0		0			296	
Dobrova	943	770	231	1001	41	24	173	
Dolenja vas	246	106	32	138	9	15	140	
Draževnik	122	0		0			122	
Dvor	130	107	32	139	13	11	23	
Gabrje	440	0		0			440	
Hrastenice	48	0		0			48	
Hruševo	452	279	87	366	28	24	173	
Komanija	82	0		0			82	
Log	14	0		0			14	
Osredek	73	0		0			73	
Planina	116	0		0			116	
Podreber	150	0		0			150	
Podsmreka	435	238	71	309	20	15	197	
Polhov	617	751	225	976	53	18	-134	
Gradec								
Praproče	98	0		0			98	
Pristava	119	0		0			119	
Razori	107	66	20	86	8	11	41	
Rovt	54	0		0	0		54	
Selo	36	0		0	0		36	
Setnica - del	41	0		0	0		41	
Setnik	186	0		0	0		186	
Smolnik	150	54	16	70	7	10	96	
Srednja vas	179	231	69	300	23	13	-52	
Srednji Vrh	98	0		0	0		98	
Stranska vas	279	110	33	143	7	20	169	
Šentjošt	378	184	55	239	20	12	194	
Šujica	434	313	94	407	24	17	121	
Skupaj	7325	3512	1056	4568	273	229	3813	

3.4.5 Vodovodni sistemi

Skupna dolžina javnega vodovoda v občini je 113.300 m, od tega je dolžina primarnih vodov 62.700 m, sekundarnih pa 50.600m.

- **Vodovod Dobrova** ima dva vodna vira, eno zajetje in eno vrtino z najvišjim odvzemom 4,5 oz. 6 l/s, ki ob pomanjkanju vode napaja isti sistem. Vodovod je bil zgrajen leta 1959 (obnovljen 1997). Na vodovodu je šest vodohranov, kapacitete od 10 do 50m³. Dolžina primarnega voda je 12.000 m, sekundarnega pa 11.000 m, oskrbuje 792 priključkov v naseljih Dobrova, Šujica, Gabrje, Hruševo – stari del, Utik, Stranska vas in Razori. Voda se avtomatsko klorira. Vodovodne cevi so ponekod še azbestne. Vodovod ima 41 hidrantov.
- **Vodovod Brezje** ima tri vodne vire (zajetja), katerih najvišji odvzem je 0,2 l/s, zgrajen je bil leta 1993. Na vodovodu sta dva vodohrana kapacitete 42 m³ in 100 m³. Primarni vod je dolg 2.900 m, sekundarni pa 2.300 m. Na vodovod je priključenih 93 priključkov. Vsi uporabniki imajo vodomere. Vodovod ima 19 hidrantov.
- **Vodovod Hruševo** ima en vodni vir (zajetje) z najvišjim odvzemom 0,2 l/s. Na vodovodu sta dva vodohrana, kapacitete 35 in 120m³. Dolžina primarnega voda je 2.400 m, sekundarnega pa 500 m, vodovod ima 27 priključkov. Voda se od marca 2012 na dotoku v vodohran avtomatsko klorira. Vsi uporabniki imajo vodomere.
- **Vodovod Osredok** ima eno vodno zajetje z najvišjim odvzemom 0,2 l/s. Na vodovodu sta 2 vodohrana, kapacitete 50 m³. Dolžina primarnega voda je 510 m, sekundarnega 3.500 m in oskrbuje 49 uporabnikov. Voda se od konca leta 2011 avtomatsko klorira na dotoku v vodohran. Vsi uporabniki imajo vodomere.
- **Vodovod Podsmreka:** VOKA izvaja oskrbo s pitno vodo v kraju Podsmreka in delu Komanije in tako oskrbuje 821 uporabnikov pitne vode. Skupna letna poraba vode na tem področju znaša 24.000 m³, in sicer 19.000 m³ v gospodinjstvu in 5.000 m³ v gospodarstvu. VOKA vzdržuje 55 hidrantov na tem področju. Podatka o zasebnih vodovodih ni.
- **Vodovod Polhov Gradec**, oskrbuje z vodo Polhov Gradec, Babno Goro, del Dolenje vasi, del naselja Podreber, Srednjo vas in Pristavo. Vodovod ima štiri vodna zajetja z najvišjim skupnim odvzemom 2,21 l/s. Na vodovodih je 6 vodohranov. Dolžina primarnega voda je 5.000 m, sekundarnega pa 1.800 m, priklopljenih je 444 uporabnikov. Pri vseh uporabnikih so nameščeni vodomeri.
- **Vodovod Dvor-Dolenja vas**, oskrbuje z vodo del Dolenje vasi in Dvor. Vodovod ima tri vodna zajetja z najvišjim skupnim odvzemom 4,5 l/s. Na vodovodu je en vodohran. Dolžina primarnega voda je 1.500 m, sekundarnega pa 1.800 m, priklopljenih je 75 uporabnikov. Večina uporabnikov ima nameščene obračunske vodomere.



Slika 4: Vodovodno omrežje v občini (vir PISO)

- **Vodovod Podreber** oskrbuje spodnji del vasi Podreber. Vodovod ima eno vodno zajetje z najvišjim skupnim odvzemom 1.5 l/s. Na vodovodu je en vodohran. Dolžina primarnega voda je 500 m, sekundarnega 1.000 m in oskrbuje 34 uporabnikov. Na hišnih priključkih ni vodomerovalov.
- **Vodovod Hrastenice** oskrbuje z vodo naselje Hrastenice. Vodovod ima eno vodno zajetje z najvišjim skupnim odvzemom 2.0 l/s. Na vodovodu je en vodohran. Dolžina primarnega voda je 600 m, sekundarnega pa 1.000 m, oskrbuje 19 uporabnikov. Na hišnih priključkih ni vodomerovalov.
- **Vodovod Praproče** oskrbuje z vodo naselje Praproče. Vodovod ima eno vodno zajetje z najvišjim skupnim odvzemom 2.5 l/s. Na vodovodu sta dva vodohrana. Dolžina primarnega voda je 2.600 m, sekundarnega pa 1.700 m, oskrbuje 26 priključkov. Vsi uporabniki imajo obračunski vodomera.

Na območju Polhovega Gradca je 26 hidrantov, Pristave 14, Sela 1, Srednje vasi 9 Podrebra 4 hidrantov, Babne Gore 7 in Dolenje vasi-Dvora 6.

Naselja Briše, Selo, Zalog, del Babne Gore in Belca se v vodo oskrbujejo z zasebnih vodovodov, ki niso vključeni v javno omrežje. Briše imajo zgrajeno tudi hidrantno omrežje s 7 hidranti.

- **Vodovod Šentjošt** oskrbuje z vodo naselje Šentjošt. Vodovod ima tri vodna zajetja z najvišjim skupnim odvzemom 4.5 l/s in poskusno vrtino najvišjim skupnim odvzemom 0,3 l/s. Na vodovodu je en vodohran. Dolžina primarnega voda je 6.000 m, enake dolžine je tudi sekundarni vod. Na vodovodu Šentjošt je 70 priključkov. Vsi uporabniki imajo nameščene vodomere. Za pripravo vode se uporablja UV dezinfekcija.

PREDLOG

- **Vodovod Butajnova** oskrbuje z vodo naselje Butajnova. Vodovod ima dve aktivni vodni zajetji, Lamovec in rezervni vir Zamejski maln. Na vodovodu je 6 vodohranov. Dolžina primarnega voda je 5.000 m, sekundarnega voda 4.000m. Voda se na priključkih meri z vodomeri na 61 priključkih (162 prebivalcev).
- **Vodovod Kurja Vas** ima eno vodno zajetje. Na vodovodu je en vodohran. Dolžina primarnega voda je 200 m, sekundarnega voda 100 m. Na vodovodu je 13 priključkov (53 prebivalcev). Obračunskih vodomerov ni nameščenih.
- **Vodovod Planina** ima 3 vodna zajetja. Na vodovodu je en vodohran. Dolžina primarnega voda je 2.000 m, sekundarnega voda 1.500 m. Na vodovodu je 10 priključkov (42 oskrbovanih prebivalcev). Voda se meri z obračunskimi vodomeri.

Hidrantno omrežje je urejeno v Šentjoštu z 2 hidrantoma, Butajnovi s 14 hidranti in v Kurji vasi z 1 hidrantom. Na drugih vodovodih hidrantno omrežje ni zadovoljivo urejeno. Podatka o zasebnih vodovodih ni.

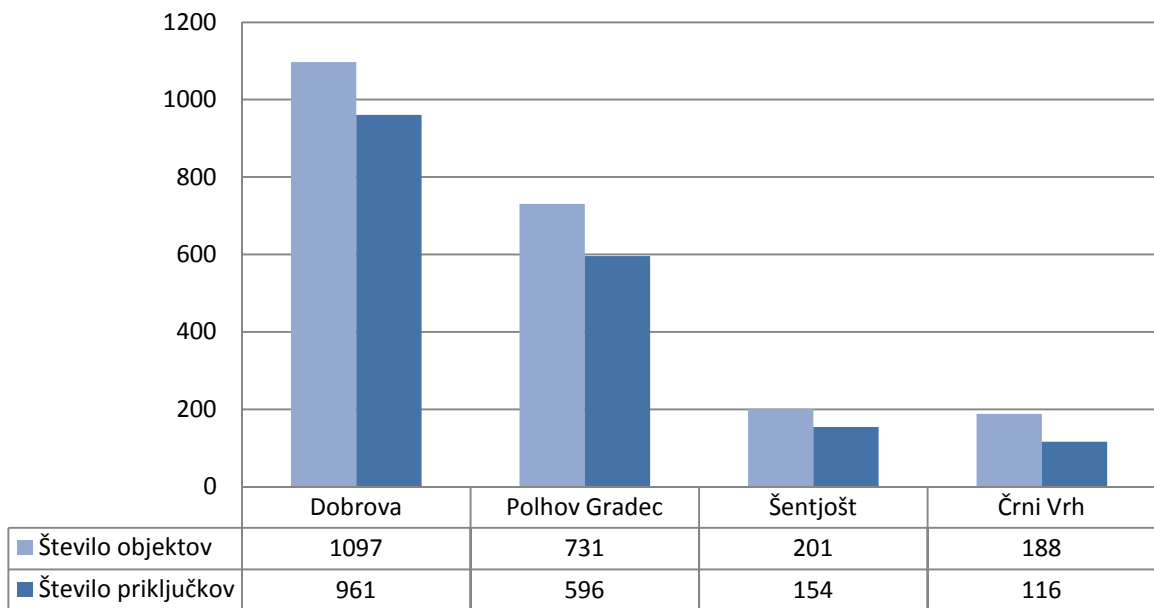
- **Vodovod Črni Vrh - Smolnik** ima eno zajetje (Trobec) z najvišjim skupnim odvzemom 1.5 l/s. Na vodovodu je en vodohran. Dolžina primarnega voda je 7.000 m, sekundarnega voda 4.000 m. Voda se na priključkih meri z vodomeri na 91 odjemnih mestih. Voda se na zajetju od leta 2010 dalje avtomatsko klorira.
- **Vodovod Srednji Vrh-Rovt** ima eno zajetje (Mrzli studenec), z najvišjim skupnim odvzemom 3 l/s. Na vodovodu je en vodohran. Dolžina primarnega voda je 12.000 m, sekundarnega voda 6.400 m. Voda se na pri končnih uporabnikih meri z obračunskimi vodomeri na 25 odjemnih mestih. Voda se na zajetju od leta 2010 dalje avtomatsko klorira. Podatka o zasebnih vodovodih ni.

Hidrantno omrežje za področje Črni Vrh-Smolnik ima 24 hidrantov, za Srednji Vrh- Rovt pa 14 hidrantov.

Tabela 4: Podatki o vodovodnih omrežjih v občini po krajevnih skupnostih

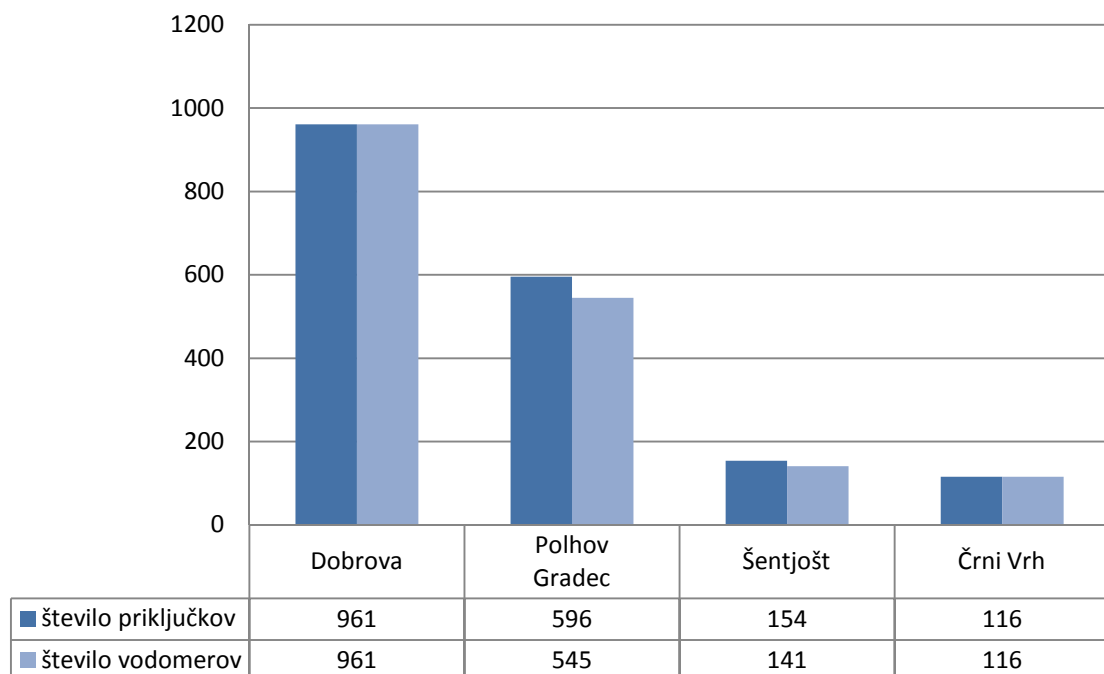
Krajevna skupnost	Dobrova	Polhov Gradec	Šentjošt	Črni Vrh
Število objektov 1.6.2011)*	1.097	731	201	188
Število priključkov	1.082	596	154	116
Število vodomerov	1.082	545	141	116
Število vodnih zajetij	6	10	11	2
Število črpališč	1	0	1	0
Število vodohranov	12	11	12	4
Število vodovodov	6	6	4	2
Dolžina primarnih vodov (m)	18.742	12.700	13.700	19.000
Dolžina sekundarni vodov (m)	20.702	9.800	13.100	10.400
Priprava vode	3	0	1	2
Število hidrantih sistemov	3	6	3	2

* Vir GURS



Graf 8: Primerjava med številom stanovanjskih objektov v občini in številom vodovodnih priključkov na javnem vodovodnem sistemu.

Primerjava podatkov števila vseh stanovanjskih objektov v občini (vir GURS junij 2011) in števila priključkov po posameznem območju izkazuje, da 17,5% stanovanjskih objektov ni priključenih na obstoječi javno vodovodno omrežje. Ti objekti imajo svoje vire vode (npr. kapnica, vodno zajetje, ali zasebni vodovodi), v katerih kvaliteta vode ni kontrolirana.



Graf 9: Primerjava med številom priključkov in številom vodomero na vodovodnih omrežjih.

Vodna zajetja z izjemo zajetij na Črnem Vrhu nimajo nameščenih merilnikov porabe vode, kar lahko privede do nekontroliranega odvzema in izčrpanja vodnega vira. Z redno

PREDLOG

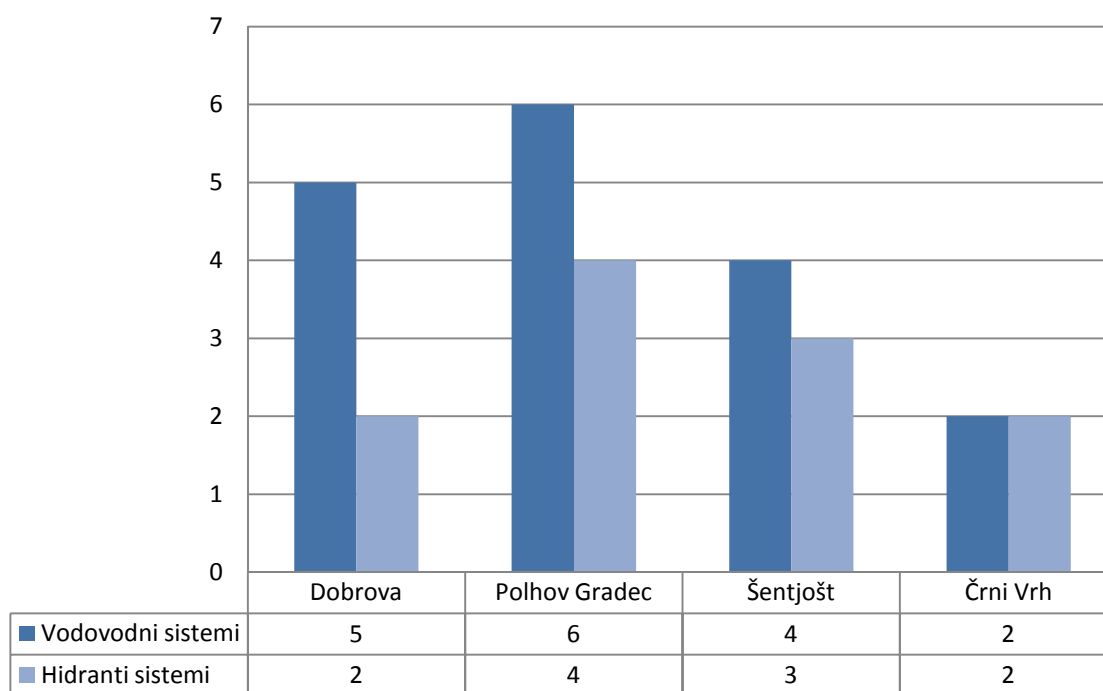
kontrolno odvzema in namestitvijo merilnih naprav na vodnih virih, lahko ugotovimo dejanske količine vode, ki jo dobavljamo v vodovodno omrežje, ugotavljamo vodne izgube na vodovodnih omrežjih, izvajamo kontrolo pitne vode in ugotavljamo prekomerni odvzem vode iz obstoječih virov.

Tabela 5: Število hidrantov v posameznih naseljih

Vodovod	Število hidrantov	Vodovod	Število hidrantov
Dobrova	41	Dvor - Dolenja vas	6
Brezje	19	Črni Vrh	24
Polhov Gradec	26	Srednji Vrh	14
Pristava	14	Šentjošt	2
Selo	1	Butajnova	14
Srednja vas	9	Kurja vas	1
Podreber	4	Briše (zasebni vodovod)	7
Babna Gora	7		

Oskrba z vodo za gašenje je v občini povezana z majhnimi vodovodnimi.

Hidrantno omrežje je zgrajeno le pri polovici vodovodnih sistemov. Na posameznih vodovodnih sistemih je število hidrantov različno, odvisno od gostote naseljenosti.



Graf 10: Primerjava med številom vodovodnih in hidrantnih sistemov

Za nemoteno oskrbo s pitno vodo in njeno ustrezno kakovost bo potrebno zagotoviti dodatne globinske rezervne vodne vire (vsaj en dodatni vir na vodovod).

3.4.6 Pokopališča

- **Pokopališče Dobrova** Upravljavec pokopališča je KS Dobrova. Na pokopališču je 545 grobnih polj. Pokopališče ima mrliško vežico. Pokopališče je bilo povečano v letu 2008, tako da je trenutno število prostih grobnih polj za klasičen grob 109, za žarni pa 39.
- **Pokopališče Polhov Gradec** Upravljavec pokopališča je režijski obrat občine. Na pokopališču je 319 grobnih polj. Pokopališče nima mrliške vežice. Predvidena je širitev pokopališča in gradnja mrliške vežice.
- **Pokopališče Dvor** Upravljavec pokopališča je režijski obrat občine. Na pokopališču je 116 grobnih polj. Pokopališče ima mrliško vežico. Na novem delu pokopališča je trenutno prostih še 50 žarnih in 65 klasičnih grobnih polj.
- **Pokopališče Črni Vrh** Upravljavec pokopališča je režijski obrat občine. Na pokopališču je 117 grobnih polj. Pokopališče nima mrliške vežice. Predvidena je širitev pokopališča in gradnja mrliške vežice.

Tabela 6: Zasedena in prosta grobna polja po posameznem pokopališču

Kraj	Zasedena grobna polja	Prosta grobna polja
Dobrova	545	148
Polhov Gradec	319	15
Dvor	116	115
Črni Vrh	117	25
Šentjošt	162	0

- **Pokopališče Šentjošt** Na pokopališču je 162 grobnih polj. Pokopališče nima mrliške vežice. Predvidena je širitev pokopališča in gradnja mrliške vežice.

Od petih pokopališč v občini imata le dve mrliške vežice. Med prioritetskimi nalogami bo gradnja mrliških vežic, izdelava katastra grobnih, polj prenos upravljanja pokopališče dejavnosti na režijski obrat.

3.4.7 Elektroenergetsko omrežje

V občini je 78 obstoječih in 20 predvidenih transformatorskih postaj, ki so namenjene predvsem gospodinjstvom in za drugi odjem, le ena transformatorska postaja v Polhovem Gradcu je namenjena industriji. Možnost napajanja z električno energijo je s treh strani:

- RP RUŽV DV Lučine,
- RP Vrhnika DV Žiri,
- RP Kozarje DV Polhov Gradec in DV Horjul.

Zaradi slabše zmogljivosti nekaterih transformatorskih postaj prihaja do nihanj električne napetosti na posameznih območjih. Potrebe po energiji se bodo predvidoma povečale za

10 % kljub izvajanju ukrepov učinkovite rabe energije, saj je predvidena rast novih porabnikov precej večja od prihrankov.

Vodotok Gradaščica s pritokoma Mala voda in Božna imata dovolj velik vodni potencial za izgradnjo malih hidroelektrarn, saj so na teh potokih bile številne žage in mlini. Z izgradnjo malih hidroelektrarn, bi poleg pridobljene električne energije stabilizirali vodotoke (jezovi) in dvignili podtalnico.

Pomemben energetski vir v občini lahko predstavlja lesna biomasa saj je 64% občine pokrite z gozdom (7600ha) in sončna energija.

3.4.8 Daljinsko ogrevanje

Plinovodno omrežje: oskrba z zemeljskim plinom poteka preko distribucijskega plinovodnega omrežja, ki je v upravljanju systemskega operaterja Energetike Ljubljana.

Plinifikacija občine je razdeljena na dve območji. Prvo območje z naselji Draževnik, Komanija, Podsmreka in Šmartno od obstoječe merilno regulacijske postaje Kozarje (v kateri je bilo potrebno dograditi regulacijsko progo) proti jugu preko Draževnika in Podsmreke do Tržaške ceste, kjer se nadaljuje v občino Brezovica. Drugo območje z naselji Razori, Dobrova, Hruševo, Gabrje, Šujica in Stranska vas, ki se je začelo z gradnjo kraka plinovoda do Dobrove in plinifikacijo Dobrove proti Šujici, zgrajen je povezovalni krak plinovoda proti Šujici, omrežje v Šujici in povezava z omrežjem proti Gabrju. V letu 2012 bosta Šujica in del Gabrja že preskrbljena z zemeljskim plinom. V drugem delu plinifikacije je tudi Stranska vas in naselje Selo (Hruševo). Gradnja plinifikacije Stranske vasi bo vključevala gradnjo navezovalnega kanala kanalizacije proti Stranski vasi in gradnjo kanalizacijskega omrežja v Stranski vasi. Za Selo (Hruševo) se pripravlja dokumentacija za gradnjo plinskega omrežja, z ugotavljanjem variant poteka plinskega omrežja in izdelavo dokumentacije za gradnjo plinskega omrežja.

Zaradi redke poseljenosti in velikih razdalj brez pozidave med posameznimi zaselki in s tem povezanimi visokimi stroški, se v drugih delih občine plinifikacija ne načrtuje

Daljinsko ogrevanje: letu 2003 je bila izdelana študija daljinskega ogrevanja na lesno biomaso za naselje Polhov Gradec, ki je predvidevala toplovodno daljinsko ogrevanje stavb na območju naselij Pristava in Polhov Gradec. Zasnova daljinskega ogrevanja je temeljila na obstoječi lesno predelovalni industriji.

Zaradi porasta stroškov fosilnih goriv in gozdnatosti občine postaja ogrevanje na lesno biomaso zopet zanimivo, tudi za manjša naselja in zaselke.

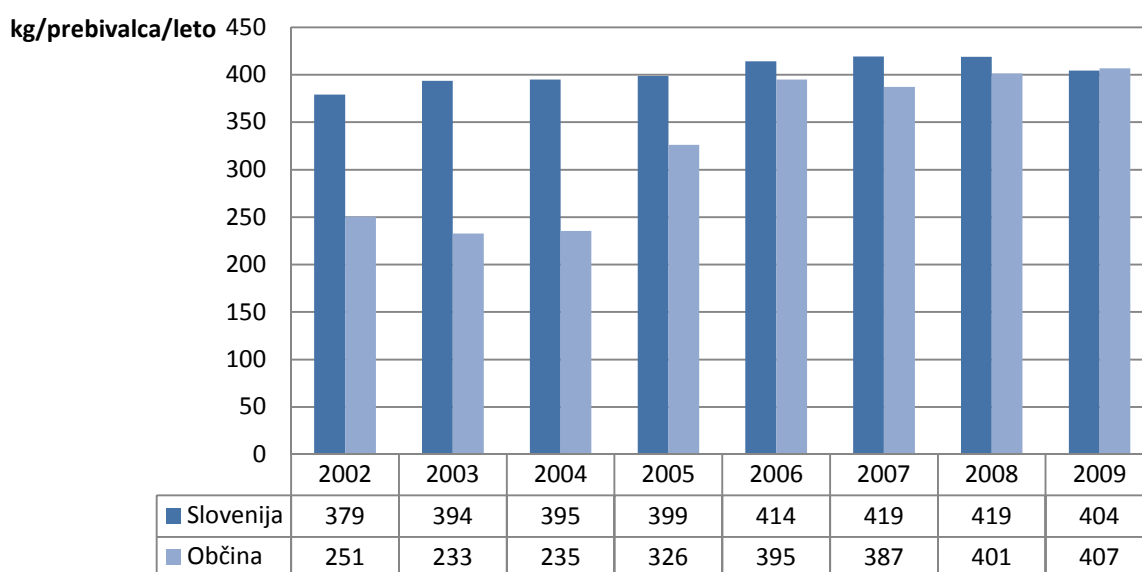
3 4 9 Ravnanje z odpadki

Zbiranje in prevoz odpadkov v občini izvaja podjetje Snaga, ki je vključeno v Javni holding Ljubljana d.d., katerega je solastnik je Občina. Lokacija centralnega odlagališča je v Ljubljani na deponiji Barje, kjer je tudi zbirni center za ločeno zbrane odpadke. Gradnja Regionalnega centra za ravnanje z odpadki (RCERO) na deponiji Barje in gradnja enega zbirnega centra za ločeno zbrane odpadke na lokaciji občine bosta zagotovila manjšo količino odloženih odpadkov.

Tabela 7: Delež prebivalcev, vključenih v redni odvoz odpadkov v občini, september 2011

Delež (%)	
Dobrova-Polhov Gradec	96

Ločeno zbiranje odpadkov se je začelo v letu 2003. Ločeno se zbirajo papir, steklo in plastika. Z zbiranjem organskih odpadkov bo občina pričela v letu 2012, na območjih kjer kompostiranje ni možno. V letu 2003 je bilo v občini 9 zbiralnic (ekološki otoki) danes je postavljenih 47. V letošnjem letu bodo zabojnike za embalažo dobila vsa gospodinjstva, zabojnike za biološke odpadke pa gospodinjstva v večjih krajih, kjer kompostiranje na domačem vrtu ni možno.



Graf 11: Količina odpadkov na prebivalca v Občini in Sloveniji v obdobju od 2002 do 2009 (vir Surs)

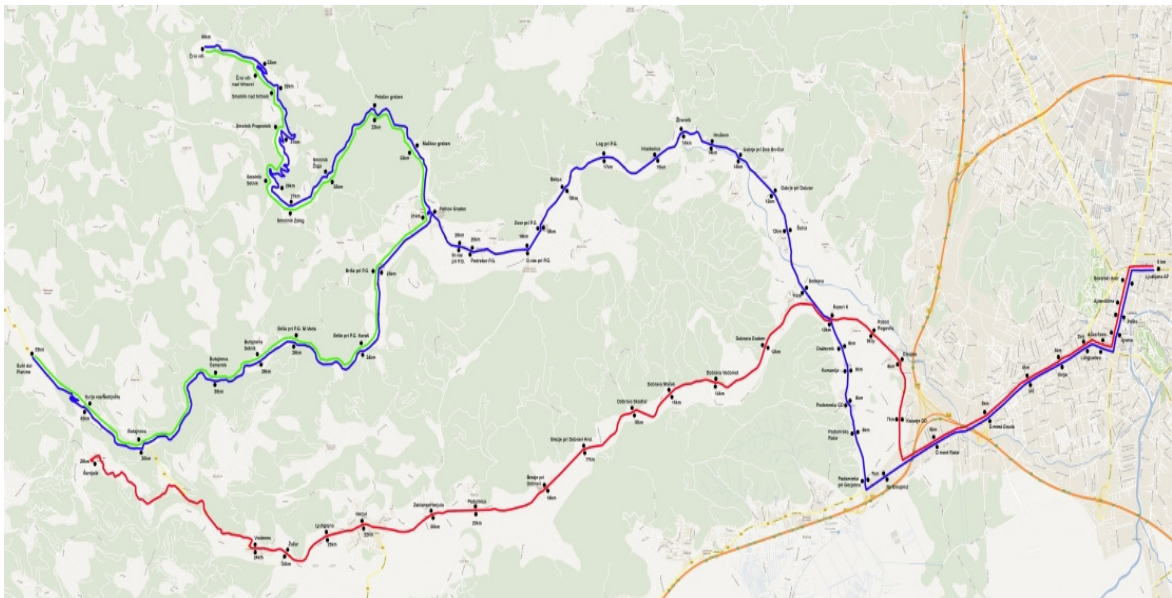
Občina bo uredila prostor za Zbirni center za ločeno zbiranje odpadkov, ki se bodo zbirali v novem Regionalnem centru za ravnanje z odpadki (RCERO). Sistem bo omogočil zmanjševanje končno odloženih odpadkov z dodatnim izločevanjem odpadkov, ki jih je možno uporabljati za druge namene (gorivo, kompost).

3.4.10 Javni potniški promet

Javni potniški promet je urejen s primestnim avtobusnim prometom. Večina za prevoz uporablja osebna vozila. Občina je vključena v regionalne projekte katerih cilj je povečati uporabo javnih prometnih sredstev in bistveno skrajšati čas porabljen z uporabo javnega prevoznega sredstva.

Skupaj z Ljubljanskim potniškim prometom je pripravljen projekt integriranih linij, za primestne občine, ki bo mestne linije združil z medkrajevnimi. Z integriranimi linijami se zagotavlja isti plačilni sistem (EMK Urbana) in ohrani kompenzacija pristojnega ministrstva za promet na opravljeni km. Integrirane linije bodo pokrivala naslednja naselja:

- Šentjošt - Horjul - Dobrova - Kozarje – Ljubljana (rdeča barva)
- Črni Vrh - Suhi Dol - Polhov Gradec - Dobrova - Podsmreka – Ljubljana (modra barva)
- Črni Vrh - Polhov Gradec - Suhi Dol (zelena barva)



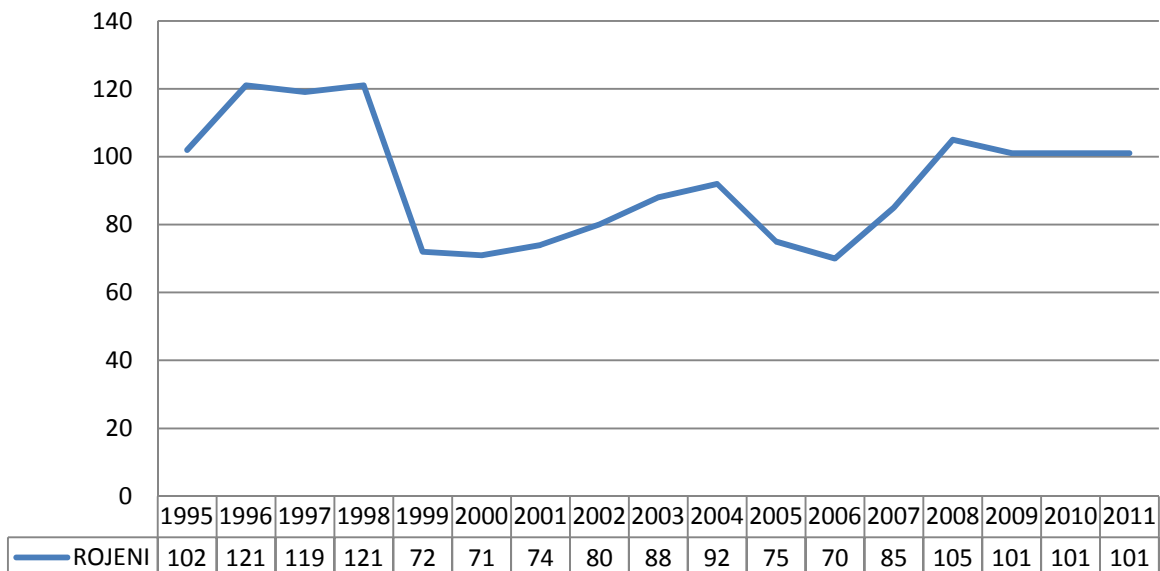
Slika 5: Potek predvidenih integriranih linij v občini

3.5 Predšolska vzgoja in osnovnošolsko izobraževanje

Mreža predšolske vzgoje in osnovnošolskega izobraževanja je v občini organizirana v dveh javno vzgojno-izobraževalnih zavodih:

- Osnovna šola Dobrova z enotami vrtca na Dobrovi in Brezju
- Osnovna šola Polhov Gradec z podružnično osnovno šolo Črni Vrh (od 1. do 4. oziroma 5. razreda), podružnično osnovno šolo Šentjošt, (od 1. do 4. oziroma 5. razreda), enoto vrtca pri podružnični šoli Šentjošt in enoto vrtca pri matični OŠ Polhov Gradec.

V zadnjih desetih letih je število rojstev v občini narastlo od 74 otrok v letu 2001 do 101 otrok v letu 2011. Zaradi večjega naravnega in selitvenega prirasta in možnostjo brezplačne vključitve drugega otroka v vrtec, se je vpis otrok v vrtec predvsem od leta 2008 povečal.

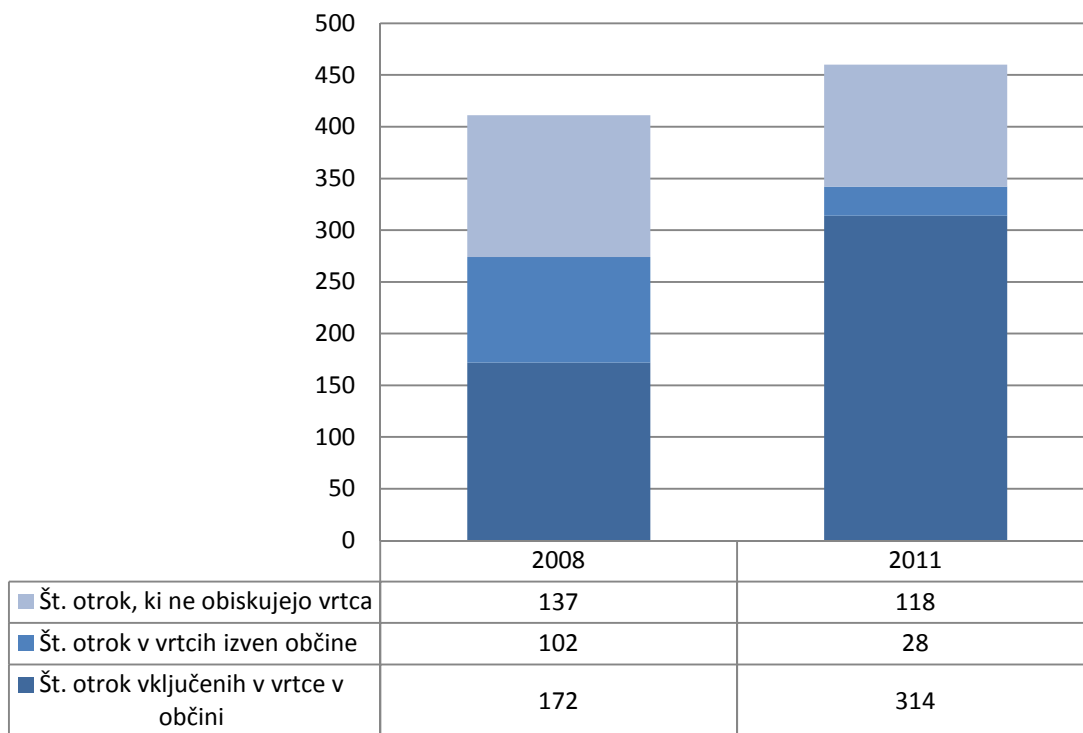


Graf 12: Število rojstev v občini od leta 1995 do 2011 (Vir SURS)

V letu 2007 je bilo v občini 10 oddelkov vrtcev. Od 259 otrok, ki so bili vključeni v vrtec, jih je 142 obiskovalo vrtce v občini, 117 otrok pa je obiskovalo vrtce v sosednjih občinah. Z devetimi novimi oddelki, urejenimi med leti 2008 do 2011 je Občina omogočila dodatni prostor za približno 135 otrok.

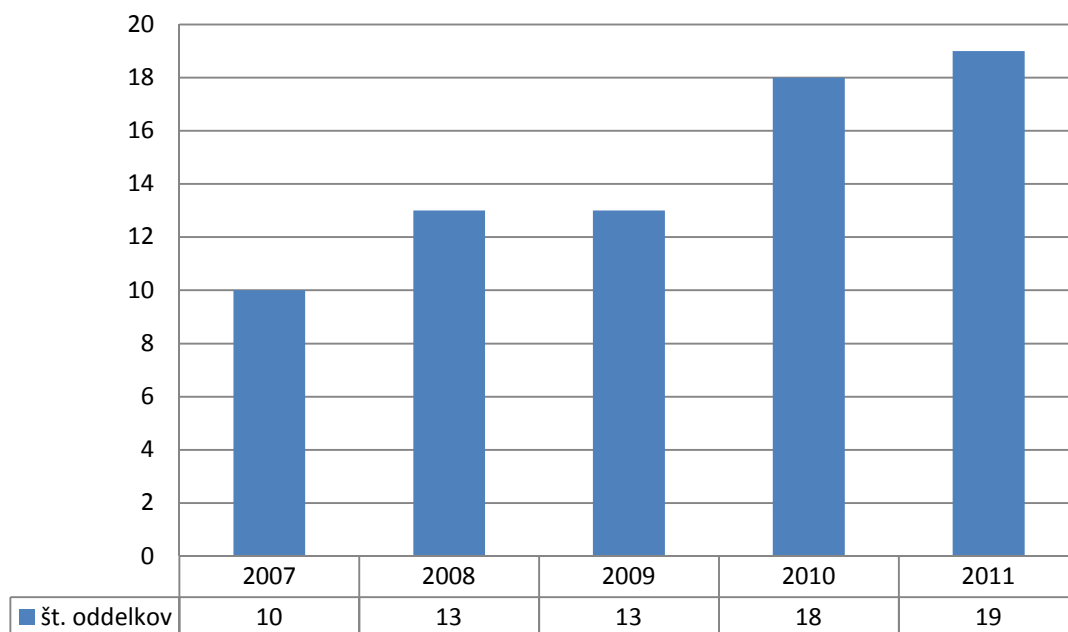
V letu 2011 delujejo v občini 4 vrtci z 19 oddelki, v vrtce je vpisanih skupaj 342 otrok, od tega je 314 vključenih v vrtce v občini, 28 pa jih obiskuje vrtce v drugih občinah.

Primerjava med številom otrok v občini in številom otrok, ki obiskujejo vrtce med letoma 2008 in 2011 pokaže, da se je število otrok vpisanih v vrtce izven občine zmanjšalo (iz 102 otroka v letu 2008 na 28 otrok v letu 2011) in povečalo število otrok vpisanih v vrtce v občini (iz 172 na 314 otroke).



Graf 13: Primerjava med številom otrok v občini in številom otrok, ki obiskujejo vrtce za leti 2008 in 2011

V šolskem letu 2010/2011 je bilo v Osnovni šoli vključenih 756 otrok. Obe šoli tako na Dobrovi kot Polhovem Gradcu sta bili v preteklih petih letih popolnoma obnovljeni in prilagojeni današnjim izobraževalnim standardom z novima večnamenskima športnima dvoranama. Obnavljajo se tudi prostori podružničnih šol tako na Črnem Vrhu kot v Šentjoštu.



Graf 14: Podatki o številu vseh otrok starostne skupine od 1 do 5 let in otrok, ki so vključeni v vrtce v občini (Vir občina)

3.6 Šport in športna infrastruktura

Šport je pomembna dejavnost družbe, izraz njene dinamike in del splošne kulture. Je prvina kakovosti življenja z večplastnim pomenom za posameznika in družbo kot celoto.

V programe športa v se vključijo občani v vseh obdobjih življenja, vendar imajo na osnovi usmeritev nacionalnega programa športa, prednost športne aktivnosti otrok in mladine.

Športne dejavnosti se odvijajo v društvih in vzgojno izobraževalnih ustanovah. V 24 športnih in rekreativnih društvih sprejemajo in izvajajo športne programe samostojno. Pri tem si postavljajo cilje, ki so odvisni od njihovih strokovnih, prostorskih in finančnih zmožnosti.

Športna infrastruktura je v občini dobro razvita. V zadnjih petih letih sta bili zgrajeni dve večnamenski športni dvorani, precej je odprtih športnih površin, različna športna igrišča, balinišča, smučišče in drsališče.

Največje površine namenjeni športni dejavnosti sta ŠRC Gabrje, ki je le deloma lastniško urejena, površine v Polhovem Gradcu (Pograjski dom) katerega zemljišče je v lasti občine in se počasi ureja in v Brezju, ki je v lasti tamkajšnjega športnega društva.

V Šentjoštu je urejeno smučišče z vlečnico, v zimskem času je v Gabrju urejeno pokrito drsališče.

3.7 Kulturna infrastruktura

3.7.1 Knjižnična dejavnost

V občini je možna izposoja knjižničnega gradiva v treh knjižnicah, na Dobrovi, v Polhovem Gradcu in v Šentjoštu. Knjižnica Dobrova izvaja knjižnično dejavnost na območju občine pod okriljem Mestne knjižnice Ljubljana. Knjižnici v Polhovem Gradcu in Šentjoštu sta manjši in delujeta kot izposojevališči.

Knjižnica Dobrova se nahaja v mansardi Kulturnega doma Dobrova. Obsega 200 m² površine in ponuja nad 21.000 enot gradiva. Obiskuje jo 993 članov. Čitalnica ni ločena od izposojevalnega prostora, mladi obiskovalci pa imajo poseben kotiček za branje in igranje. Knjižnica na Dobrovi se sooča z veliko prostorsko stisko, prav tako so prostori tudi neprimerni in dotrajani, ki jih občina zagotavlja preko najemnega razmerja.

Tabela 8: Zaloge gradiva po tipih gradiva (izvodi) na dan 31.12.2011

Krajevna knjižnica	Knjige	Neknjžno gradivo	Serijske publikacije	Skupaj
Knjižnica Dobrova	18.786	2.325	319	21.430
Knjižnica Polhov Gradec	3.368	32	7	3407
Knjižnica Šentjošt	2.115	40	0	2155

Knjižnica Polhov Gradec deluje v Polhograjski graščini in ponuja 3407 enot knjižnega gradiva različnih področij in starostnih stopenj. Obiskuje jo 56 aktivnih članov

Knjižnica Šentjošt deluje v prvem nadstropju kulturnega doma Ivan Cankar v Šentjoštu nad Horjulom. Aktivno jo obiskuje 144 članov, ponuja 2155 enot gradiva, zbirka obsega strokovno in leposlovno literaturo ter neknjižno gradivo. Prevladuje mladinska literatura, saj je večina njenih uporabnikov osnovnošolcev in srednješolcev.

Skupno število aktivnih članov v knjižnicah je v letu 2011 glede na preteklo leto nekoliko naraslo, opaziti je upad števila mladoletnih članov.

Tabela 9: Izposoja knjižničnega gradiva in obisk prireditev v knjižnicah v letu 2011

Krajevna knjižnica	Izposoja na dom		Izposoja v knjižnici		Obisk prireditev		Skupaj	
	mladina	odrasli	mladina	odrasli	mladina	odrasli	mladina	odrasli
Knjižnica Dobrova	4611	6444	1	2	110	92	4722	6538
Knjižnica Polhov Gradec	202	178	0	0	0	0	202	178
Knjižnica Šentjošt	280	155	78	12	33	9	391	176

3.7.2 Kulturne dvorane

Kulturni dogodki v občini se odvijajo v Kulturni dvorani na Dobrovi, Kulturnem domu Jakoba Trobca v Polhovem Gradcu, v Polhograjski graščini v Polhovem Gradcu, v Kulturnem prosvetnem domu Ivana Cankarja v Šentjoštu nad Horjulom, v Domu krajanov Črni Vrh v Črnem Vrhu, v Večnamenski športni dvorani na Dobrovi in v Polhovem Gradcu,

Kot zunanji prireditveni prostor se uporablja Park pri Polhograjski graščini v Polhovem Gradcu, prostor pri občinski stavbi na Dobrovi, prireditveni prostor pri Pograjskem domu v Polhovem Gradcu in zunanji atrij športne dvorane v Polhovem Gradcu.

Predvsem v Dobrovi se izpostavlja potreba po ureditvi obstoječih oziroma dodatnih, predvsem večnamenskih prostorov za kulturne in druge prireditve.

3.7.3 Muzeji, zasebne zbirke in arhivi

- Tehniški muzej Slovenije z zbirko Muzeja pošte in telekomunikacij v Polhograjski graščini
- Krajevni muzej v Polhograjski graščini.
- Zasebne zbirke in arhivi

3.7.4 Društva

Za občino je značilno bogato društveno življenje, ki se odvija v 8 društvih in pokriva različna področja kulturnih in umetniških dejavnosti: folklor, plesna, glasba, gledališče, likovna dejavnost ter druge vsebine s področja kulture.

Občina je vključena tudi v območno izpostavo Javnega sklada Republike Slovenije za kulturne dejavnosti Ljubljana okolica, ki omogoča društvom strokovno in organizacijsko pomoč, podpira razvoj društvenih in drugih kulturnih dejavnosti, ustvarja in posreduje kulturne in izobraževalne programe in projekte.

3.8 Zdravstvo in socialno varstvo

3.8.1 Zdravstveno varstvo

Naloga zdravstvene politike je skrb za zdravje posameznikov, preprečevanje bolezni na ravni populacije, varovanje in krepitev duševnega in telesnega zdravja ter zmanjšanje bremen bolezni.

Po Zakonu o zdravstveni dejavnosti se zdravstvena dejavnost opravlja na primarni, sekundarni in terciarni ravni. Zdravstvena dejavnost na:

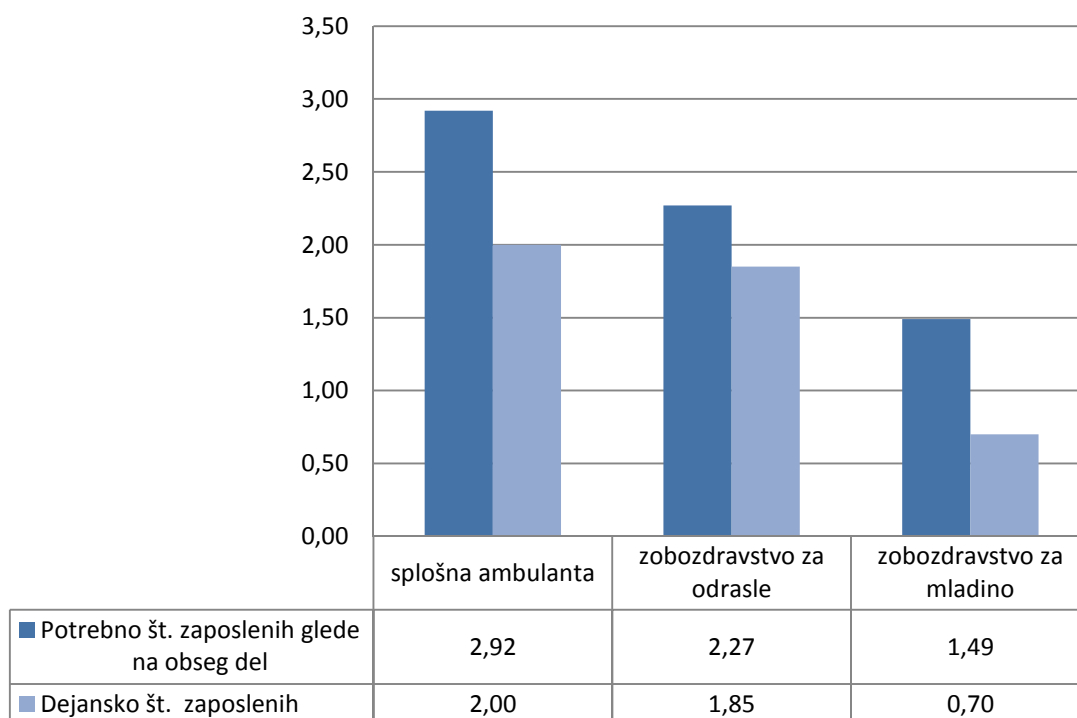
- **primarni ravni** obsega osnovno zdravstveno dejavnost in lekarniško dejavnost, razen za študente, ki ga določa in zagotavlja Republika Slovenija.
- **sekundarni ravni** obsega specialistične ambulantne (ginekologija, medicina dela, prometa in športa, antikoagulantno zdravljenje, okulistika, ortopedija, nevrologija, psihiatrija, klinična psihologija, ortodontija) ter bolnišnice, in bolnišnično dejavnost.
- **terciarni ravni** obsega opravljanje dejavnosti klinik in inštitutov ter drugih pooblaščenih zdravstvenih zavodov.

Mrežo javne zdravstvene službe na primarni ravni določa in zagotavlja občina. Mrežo javne zdravstvene službe na sekundarni in terciarni ravni zagotavlja Republika Slovenija.

Občina ima dve zdravstveni postaji na Dobrovi in Polhovem Gradcu. Na obeh postajah delujejo splošna zdravstvena ambulanta, patronažna služba in zobozdravstvena

ordinacija. Prostori so bili obnovljeni, vendar njihova velikost ne ustreza današnjim standardom.

Splošni zdravstveni ambulantni obiskuje 3.800 oseb, zobozdravstvene ambulante za odrasle obiskuje 3.500 za otroke pa 1.400 otrok. Glede na normative osnovnega zdravstvenega in zobozdravstvenega varstva, občina nima dovolj osebja za izvajanje obeh dejavnosti.



Graf 15: Število dejansko zaposlenih oseb in število potrebno za obseg del, ki jih je potrebno zagotoviti na občini (Vir: ZZZS, Območna enota Ljubljana)

Sekundarna raven zdravstvene dejavnosti se za občino Dobrova- Polhov Gradec odvija izven občine, večinoma v Ljubljani, v omejenem okviru pa v občini deluje fizioterapija s podeljeno koncesijo in laboratorij pri zdravnikih splošne medicine na Dobrovi in v Polhovem Gradcu, deloma tudi v Horjulu, zaradi bližine delom občinskih naselij.

Bolnišnične storitve občani večinoma koristijo v ljubljanskih bolnišnicah. Zaradi obmestne lokacije občine, bi bilo ob večjih prometnicah smiselno urediti prostorske pogoje za specialistične ambulante.

Vse zdravstvene dejavnosti v občini se izvajajo s koncesijami.

3.8.2 Socialno varstvo

Socialna dejavnost je usmerjena v preprečevanje in reševanje socialne problematike posameznic in posameznikov, družin in nekaterih skupin prebivalstva. Storitve,

PREDLOG

namenjene odpravljanju socialnih stisk in težav, kot jih opredeljuje zakon, so prva socialna pomoč, osebna pomoč, pomoč družini, institucionalno varstvo, vodenje in varstvo ter zaposlitev pod posebnimi pogoji, pomoč delavcem v podjetjih, zavodih ter pri drugih delodajalcih.

Z namenom opravljanja različnih zakonsko določenih dejavnosti socialnega varstva za našo občino izvaja naloge Center za socialno delo Ljubljana Vič Rudnik, ki poleg osnovnih dejavnosti izvaja še naslednje programe:

- **pomoč družini na domu**, ki obsega socialno oskrbo v primeru starosti (nad 65 let), invalidnosti ter v drugih primerih, ko socialna oskrba lahko nadomesti institucionalno varstvo. Socialna oskrba obsega pomoč pri vzdrževanju osebne higiene, gospodinjsko pomoč in pomoč pri ohranjanju socialnih stikov. Po podatkih Centra za socialno delo Ljubljana Vič-Rudnik se je pomoč na domu v letu 2011 izvajala za povprečno 28 občanov mesečno, storitev sta izvajali 2 oskrbovalki.
- **institucionalno varstvo** v posebnih socialno varstvenih zavodih za odrasle, ki s svojimi prihodki oz. prihodki zavezancev, zavezank ne zmorejo plačati celotne cene oskrbe. V letu 2011 je bilo v povprečju 30 oskrbovancev, ki so bili delno ali v celoti oproščeni plačila storitev institucionalnega varstva. Ob staranju prebivalstva in s tem večanju potreb po domskem varstvu, se v zadnjem času vse bolj kaže nezmožnost pokrivati visoke stroške domske oskrbe. Prav zato se vse bolj kaže potreba po uvajanju novih storitev (k dnevni centri, skupine za samopomoč).
- Pravica do **družinskega pomočnika** je namenjena polnoletnim osebam s težko motnjo v duševnem razvoju in težko gibalno oviranim osebam, ki potrebujejo pomoč pri opravljanju vseh osnovnih življenjskih potreb. Tako ima invalidna možnost, da ostane doma in ji je v domačem okolju zagotovljena primerna oskrba. V občini se ta možnost pomoči še ne izvaja.

Občina zagotavlja na podlagi določil Pravilnika o enkratni pomoči za novorojence v občini Dobrova-Polhov Gradec darilo oz. prispevek staršem ob rojstvu otroka - novega občana občine Dobrova-Polhov Gradec. V letu 2011 je ta pomoč znašala 252,00 EUR. Upravičenci lahko nakupe opravijo v izbranih trgovinah. Od leta 2006 do 2011 je bilo izdanih 572 bonov.

Na območju občine delujejo nevladne humanitarne in dobrodelne organizacije: Karitas na območju posameznih župnij ter Krajevni odbor Rdečega Križa Polhov Gradec. V okviru katerega prostovoljci skrbijo za ostarele in slabotne, izvajajo obiske starejših občanov na domu, v bolnišnicah in v domovih za ostarele ter obdarujejo starejše občane s priložnostnimi darili. Razdeljevanje humanitarne pomoči poteka v skladišču Humanitarnega centra OZRK Ljubljana in preko krajevnih odborov RK Ljubljana.

3.9 Gospodarske dejavnosti

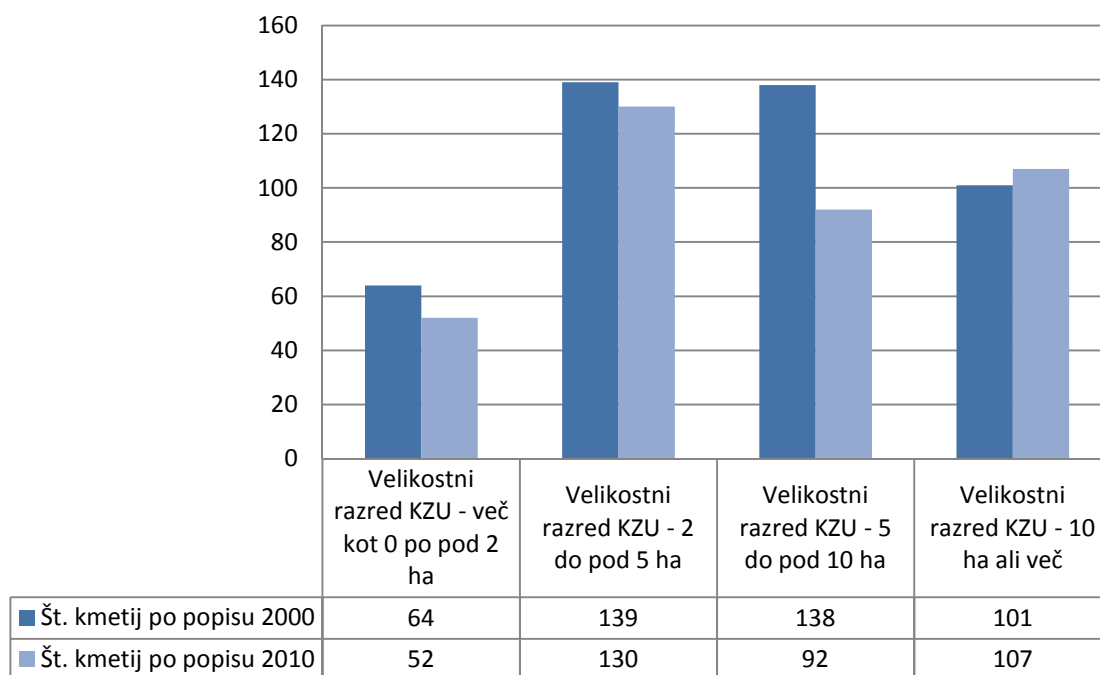
3.9.1 Kmetijstvo

V občini je po popisu kmetijskih gospodarstev iz leta 2010 skupaj 385 kmetij, ki imajo v uporabi 7751 ha zemljišč, od tega je 3.292 ha kmetijske rabe, 4380 ha gozdnih površin in 80 ha neplodnih zemljišč. Kmetije imajo v uporabi 3054 ha kmetijskih zemljišč, prevladujejo travniki in pašniki (2582 ha), sledijo njive na površini 453 ha (prevladujejo krmne rastline 332 ha).

Tabela 10: Primerjava št. kmetijskih gospodarstev, zemljišč in št. glav velike živine po popisu 2000 in 2010

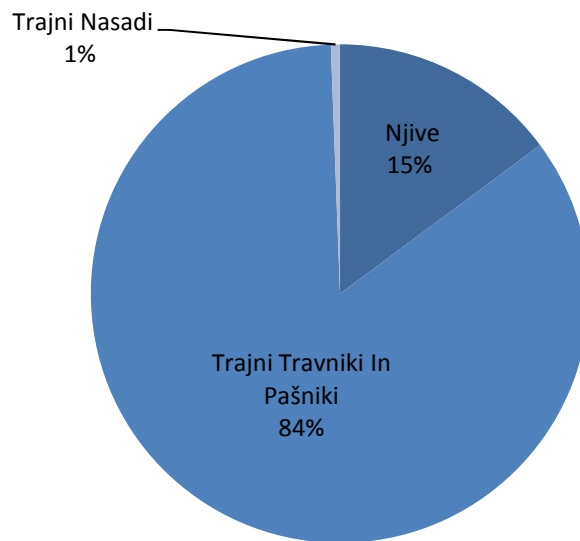
	Št. kmetijskih gospodarstev	Kmetijska zemljišča v uporabi (KZU)	Št. glav velike živine (GVŽ)	GVŽ/hektar KZU
Popis 2000	442	3102	3157	1,02
Popis 2010	385	3054	3115	1,02

Število kmetijskih gospodarstev je manjše za 8% glede na popis 2000, za 2% se je zmanjšala površina zemljišč v uporabi, enako tudi število glav velike živine. Primerjava velikostnih razredov kmetij pokaže, da se je povečalo število kmetij, ki obdelujejo 10 ha in več, število kmetij v vseh ostalih razredih (kmetije manjše od 10 ha) je manjše kot je bilo leta 2000.



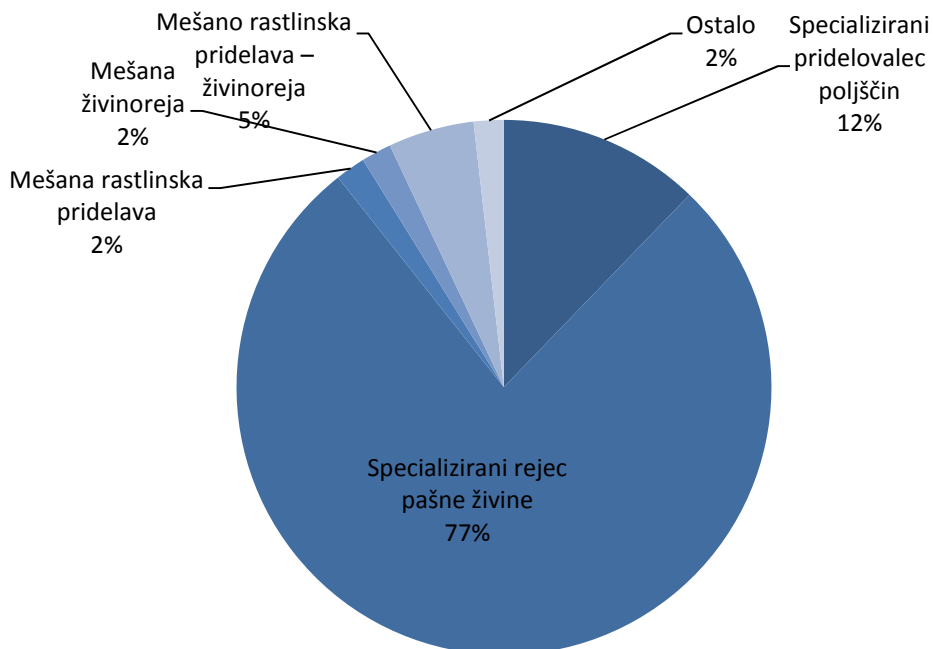
Graf 16: Primerjava št. kmetijskih gospodarstev, 2000 in 2010 po velikostnih razredih po popisu 2000 in 2010.

Glede na rabo kmetijskih površin se uporabljalo večinoma kot pašniki in travniki 84% vseh kmetijskih površin v uporabi, 15% površin je njivskih, kjer prevladujejo krmne rastline, žita in krompir.



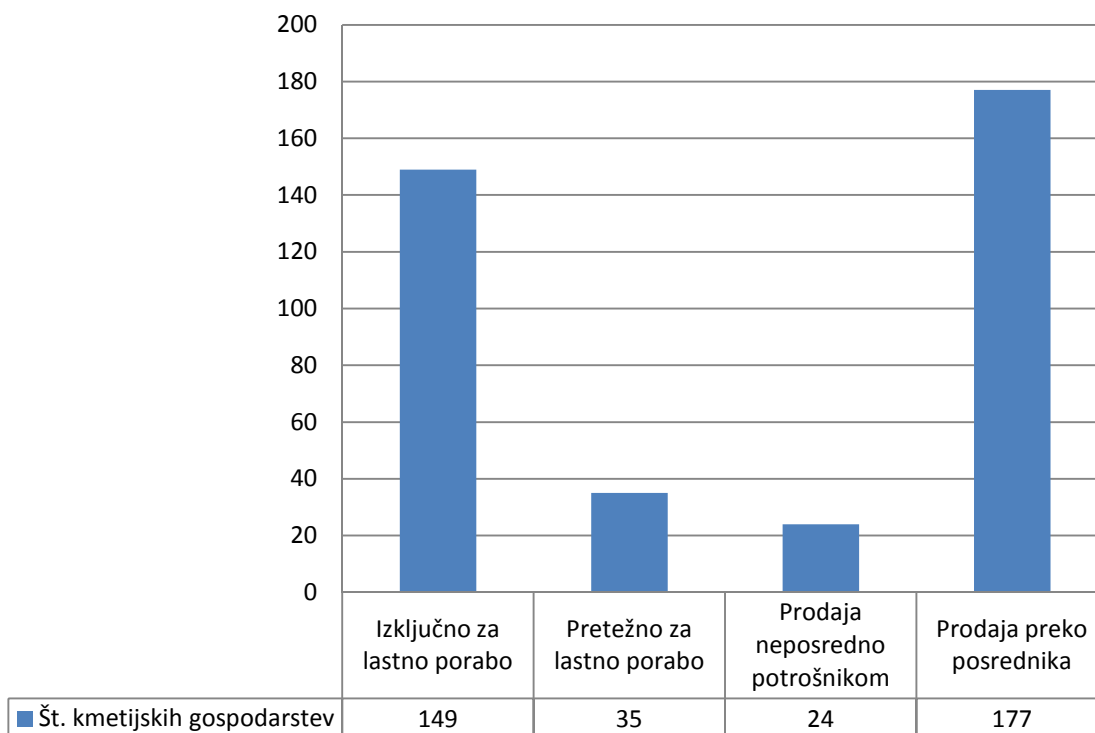
Graf 17: Kmetijska zemljišča po vrsti rabe v letu 2010(vir SURS)

Glede na vrsto proizvodnje je v občini 297 kmetij specializiranih za rejo pašne živine, 47 kmetij je specializiranih pridelovalcev poljščin, 20 kmetij ima mešano rastlinsko pridelavo in živinorejo, 7 kmetij sodi v kategorijo mešana rastlinska proizvodnja, 7 kmetij pa se uvršča med specializirane vrtnarske kmetije, specializirane gojitelje trajnih nasadov in specializirane prašičerejske in perutninarske kmetije.



Graf 18: Kmetije v občini po vrsti pridelave v %, po popisu 2010 (vir SURS)

PREDLOG



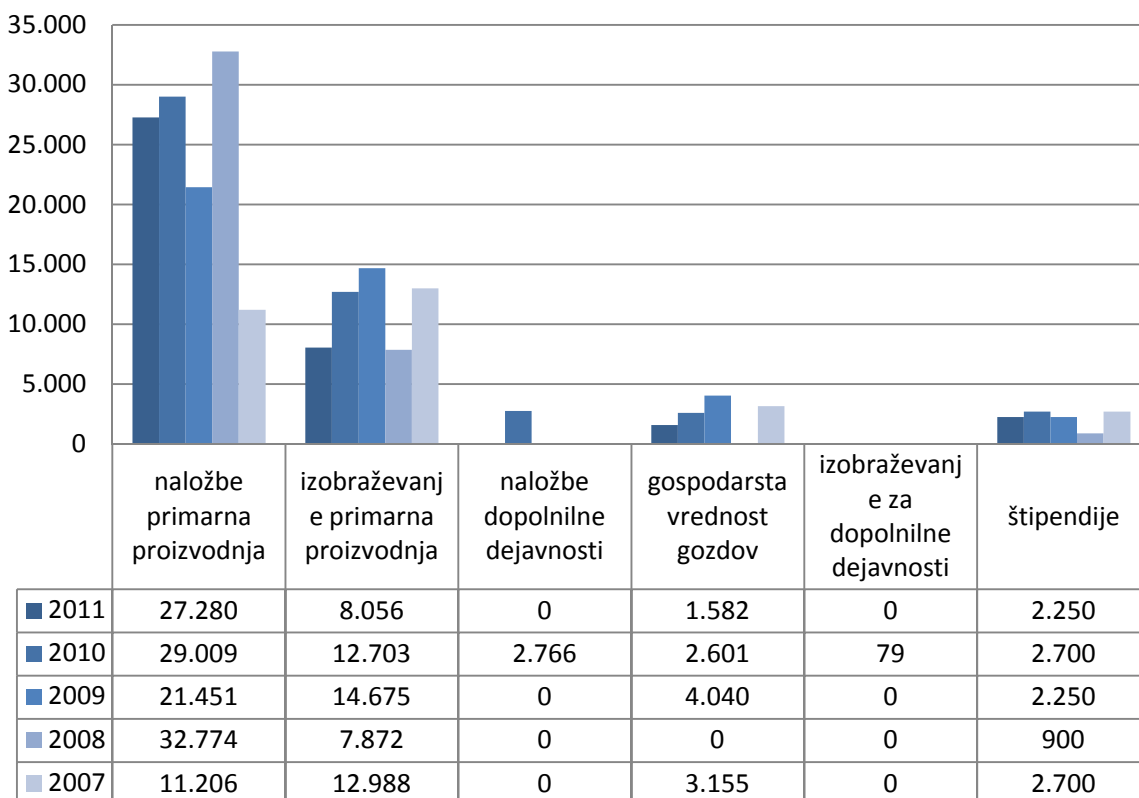
Graf 19: Število kmetij v občini po namenu pridelave po popisu 2010 (vir SURS)

Od skupaj 385 kmetij 177 kmetij (46%) prodaja pridelke posrednikom, 184 kmetij prideluje za za lastno oz. pretežno lastno porabo (48%), le 6% kmetij svoje pridelke proda direktno potrošniku.

Dopolnilne dejavnosti so na kmetijah slabo razvite. Z ureditvijo prostora za trženje v Ljubljani je občina v preteklih letih poskušala pospešiti njihov razvoj, s tem pa možnost povečanja dohodka kmetij. Pripravljena in zaščitena je blagovna znamka, namenjena tako prehranbenim kot drugim proizvodom. Zaradi skokovitega povečanja prodaje na prostoru za trženje v Ljubljani, kjer kupci posegajo tako po pridelkih kot tudi izdelkih, je potreba po sledljivosti izdelkov, vedno večja, s tem je posledično povezana registracija dopolnilnih dejavnosti.

Občina posebno pozornost namenja razvoju kmetovanja, zato letno nameni sredstva za razvojno naravnane ukrepe v kmetijstvu. Ukrepi so od leta 2007 usklajeni na nacionalni in EU ravni in so namenjeni kot pomoč za investicije manjših naložb oz. tehnično pomoč. Bodoče bi veljalo razmisliti, da se sredstva namenijo združevanju skupin proizvajalcev, skupnemu trženju in povečanju dodane vrednosti pridelkom, s temi ukrepi bi verjetno dosegli večji učinek.

Vrednost v €



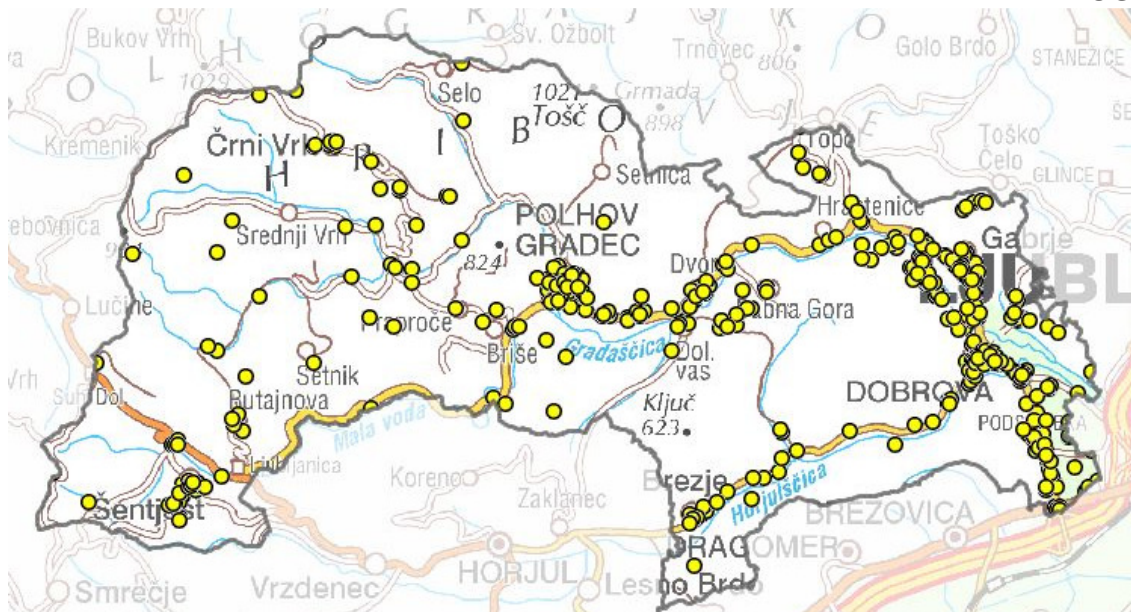
Graf 20: Poraba sredstev za sofinanciranje kmetijske dejavnosti v občini letih 2007 do 2009 po ukrepih.

Največ razpisanih sredstev se porabi za naložbe v primarno kmetijsko dejavnost, sledijo sredstva za izobraževanje v primarni kmetijski dejavnosti, ki se v večji meri namenijo za predavanja, ki jih organizira Kmetijsko svetovalna služba in izobraževalni dejavnosti v društvih na področju kmetijstva. Naložb v dopolnilne dejavnosti skoraj ni, ne glede na to, da je pravilnik pripravljen tako, da le te spodbuja z večjim odstotkom pomoči.

Vsekakor bo v bodoče potrebno spodbujati združevanje ponudbe, direktno prodajo in kmetije usmerjati v razvoj dopolnilne dejavnosti, ki bodo primarnim proizvodom kmetij dodale vrednost. Na tak način lahko izboljšamo dohodkovni položaj kmetije, povečamo konkurenčnost manjših kmetij in preprečimo morebitno opuščanje kmetovanja.

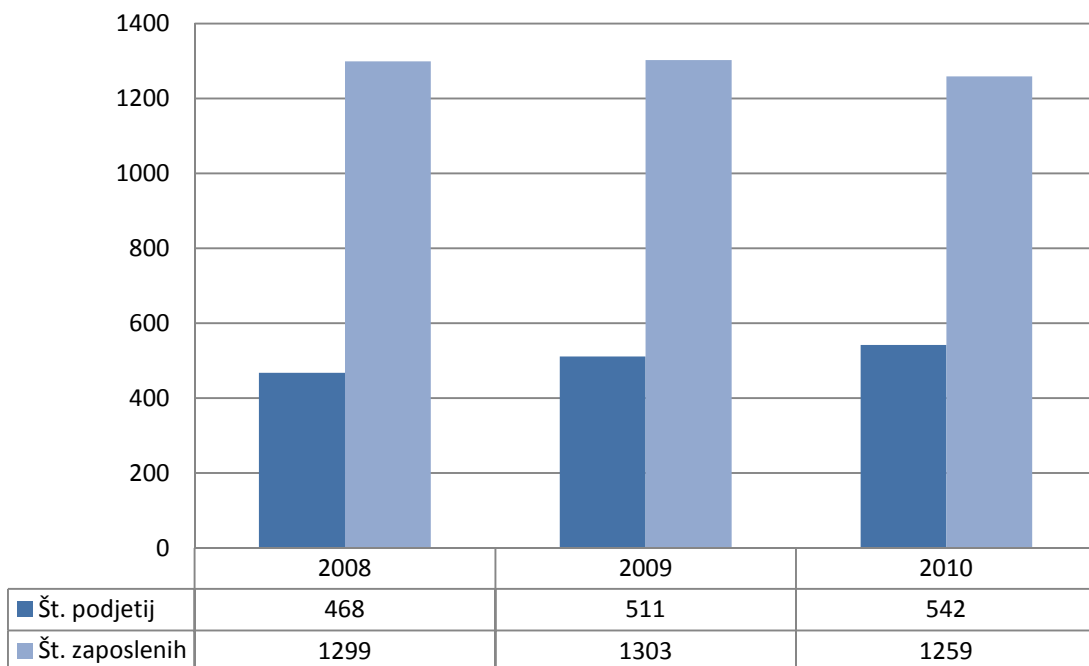
3.9.1 Gospodarstvo

Večji del podjetji je v nižinskih naseljih (Dobrova, Brezje Polhov Gradec). Glede na izjemno ugodno geografsko lego v osrednji slovenski regiji in dobro prometno dostopnost ima občina možnosti za kvalitetno umestitev dejavnosti v vzhodni del občine, kjer je tudi največ najboljših kmetijskih zemljišč.



Slika 6: Poslovni subjekti v občini (Vir Piso)

Pregled med številom podjetij v občini in zaposlenih v njih kaže, da je število podjetij v zadnjih treh letih naraščalo, medtem ko število zaposlenih v podjetjih pada.



Graf 21: Primerjava med številom podjetij in zaposlenih v podjetjih v letih 2008 do 2010 (vir SURS)

Tabela 11: pregled podjetij v občini po dejavnosti (vir PISO)

Dejavnost podjetja	Št. registriranih podjetij
Specializirana gradbena dela	72
Dejavnost članskih organizacij	38
Posredništvo in trgovina na debelo, razen z motornimi vozili	34
Kopenski promet; cevovodni transport	33
Trgovina na drobno, razen z motornimi vozili	31
Proizvodnja kovinskih izdelkov, razen strojev in naprav	23
Proizvodnja pohištva	22
Športne in druge dejavnosti za prosti čas	21
Dejavnost strežbe jedi in pijač	20
Arhitekturno in tehnično projektiranje; tehnično preizkušanje in analiziranje	19
Dejavnost javne uprave in obrambe; dejavnost obvezne socialne varnosti	18
Kulturne in razvedrilne dejavnosti	17
Računalniško programiranje, svetovanje in druge s tem povezane dejavnosti	15
Pravne in računovodske dejavnosti	14
Trgovina z motornimi vozili in popravila motornih vozil	12
Kmetijska proizvodnja in lov ter z njima povezane storitve	11
Druge storitvene dejavnosti	10
Izobraževanje	10
Obdelava in predelava lesa; proizvodnja izdelkov iz lesa, plute, slame in protja, razen pohištva	9
Zdravstvo	9
Dejavnost uprav podjetij; podjetniško in poslovno svetovanje	7
Druge strokovne in tehnične dejavnosti	7
Popravila in montaža strojev in naprav	7
Dejavnost oskrbe stavb in okolice	6
Tiskarstvo in razmnoževanje posnetih nosilcev zapisa	6
Dajanje v najem in zakup	5
Poštna in kurirska dejavnost	5
Poslovanje z nepremičninami	4
Oglaševanje in raziskovanje trga	4
Telekomunikacijske dejavnosti	4
Proizvodnja drugih strojev in naprav	4
Popravila računalnikov in izdelkov za široko rabo	4
Gradnja stavb	4
Proizvodnja izdelkov iz gume in plastičnih mas	3

Dejavnost podjetja	PREDLOG
	Št. registriranih podjetij
Proizvodnja oblačil	3
Proizvodnja živil	3
Socialno varstvo brez nastanitve	3
Gozdarstvo	3
Proizvodnja papirja in izdelkov iz papirja	2
Znanstvena raziskovalna in razvojna dejavnost	2
Proizvodnja nekovinskih mineralnih izdelkov	2
Ribištvo in gojenje vodnih organizmov	1
Proizvodnja tekstilij	1
Proizvodnja električnih naprav	1
Druge raznovrstne predelovalne dejavnosti	1
Zbiranje in odvoz odpadkov ter ravnanje z njimi; pridobivanje sekundarnih surovin	1
Skladiščenje in spremljajoče prometne dejavnosti	1
Založništvo	1
Dejavnosti v zvezi s filmi, video- in zvočnimi zapisi	1
Dejavnosti finančnih storitev, razen zavarovalništva in dejavnosti pokojninskih skladov	1
Pomožne dejavnosti za finančne in zavarovalniške storitve	1
Dejavnost potovalnih agencij, organizatorjev potovanj in s potovanji povezanih dejavnosti	1
Pisarniške in spremljajoče poslovne storitvene dejavnosti	1
Dejavnost knjižnic, arhivov, muzejev in druge kulturne dejavnosti	1
Gostinske nastanitvene dejavnosti	1

3.9.2 Turizem

Zaradi lege v osrčju Polhograjskega hribovja, ki se zajeda v Ljubljansko kotlino s številnimi znamenitostmi arheološke, zgodovinske, etnološke, kulturne in naravne dediščine neokrnjene narave in bližine glavnega mesta ima občina velik potencial, da se razvije v turistično občino.

Glede na naravne danosti se turizem razvija predvsem na območju Polhovega Gradca in hribovitega zaledja. Osrednje točka turističnega obiska v občini je Polhov Gradec s Kalavarijo in polhograjsko graščino z grajskim parkom, večstoletno lipo, Neptunovim vodnjakom, grajskim dvoriščem, ki ga zaključuje baročni portal, in angleškim stolpom z uro. V graščini je zbirka Tehniškega muzeja Slovenije, Muzej pošte in telekomunikacij in krajevna muzejska zbirka, ki prikazuje življenje v od antike dni do danes.

PREDLOG

Najpomembnejši nekdanji lastnik polhograjske graščine Rihard grof Blagaj je v začetku 19. stoletja odkril dotlej neznano rastlinsko vrsto, ki so jo poimenovali po odkritelju in jo uvrstili v botanični sistem – blagajev volčin (*Daphne blagayana*), Spajanje starega z novim zastopa e-točka v graščini, ki obiskovalcem omogoča sodobno komunikacijo. V graščini je poleg naštetega urejena tudi poročna dvorana. Poleg Polhograjske graščine stoji v vasi Dvor, ena najmogočnejših poznogotskih cerkva na Slovenskem, cerkev sv. Petra. Polhov Gradec, središče Krajinskega parka Polhograjski hribovje, je izhodišče za številne pohodniške poti.

Kulinarična ponudba je zbrana pod zaščitenim imenom Dobrote Blagajeve dežele. Sem štejejo poleg turističnih kmetij in kmetij s prodajo izdelkov, čebelarjev in sirarstva tudi gostilne.

V občini so aktivne 3 turistične kmetije brez prenočišč in 6 gostiln. Ena gostilna na voljo nekaj prenočišč s skupno kopalnico (6 ležišč – v eno ali tri posteljnih sobah)

Turistično ponudbo občina predstavlja na spletnem portalu Slovenske turistične organizacije v štirih jezikih, na spletnem portalu turizma Ljubljana, občinskem spletnem portal in v okviru Regijske destinacijske organizacije, ki povezuje občine osrednjeslovenske regije. TIC-a v občini ne deluje, obiskovalci dobijo informacije na občini, gostilnah in v Polhograjski graščini.

Turistična infrastruktura v občini je dobro razvita poleg obstoječe športne infrastrukture, so zelo dobro urejene in vzdrževane pohodne poti, urejena je prva od tematskih blagajevih poti, urejen je večnamenski prostor pri Pograjskem domu.

Za hitrejši razvoj turizma je pomembna ureditev daljinske kolesarske poti do Polhovega Gradca, gradnjo katere, zaradi visokih stroškov gradnje in pomanjkanja osnovne infrastrukture (kanalizacija, ceste, vodovodi) v preteklem obdobju nismo izpeljali.

Pripravljeni so novi turistični produkti in programi, med katerimi je Čaj z grofom Blagajem najodmevnejša. Produkt je namenjen različnim ciljnim skupinam turističnega obiska, kot tudi krajanom. Organiziran je od aprila do oktobra vsak petek ob 15.30.

Odmevnejše vsakoletne prireditve v občini:

- Blagajevi dnevi
- Dnevi medu
- Nočni pohod na Grmado
- Dan pod Lovrencem
- Miklavžev sejem v graščini

Turizem bi se lahko ob kmetijstvu razvil v najpomembnejšo gospodarsko panogo. Predvsem ima v razvoju storitvenih dejavnosti povezanih z izletniškim turizmom in prenočitvami kapacitetami. Bližine Ljubljane, ki nudi dovolj delovnih mest, nepovezana ponudba in premalo vlaganj v turistično promocijo so bili razlogi, da se turistična dejavnost v občini razvija počasi.

Z ustanovitvijo regijske turistične organizacije (RDO), se odpirajo nove možnosti za razvoj turizma, predvsem s stališča promocijske in razvojne funkcije ki jo prevzema regijska organizacija, vsekakor brez kakovostne ponudbe v občini ne bo doseženih večjih učinkov.

3.10 Kulturna dediščina in naravne vrednote

3.10.1 Kulturna dediščina

Območje občine je bogato s kulturno dediščino. Predvsem izstopa veliko število stavbne dediščine predvsem cerkva. Nekatera dediščina je že zavarovana, nekateri objekti pa so predlagani za zavarovanje.

Kulturna dediščina tega območja je deljena na arheološko, zgodovinsko, umetnostno in arhitekturno dediščino. Na območju občine je zavarovanih 162 enot nepremične kulturne dediščine objektov kulturne dediščine, od tega je objektov nepremične .

Najpomembnejša kulturna spomenika državnega pomena v občini sta Polhograjska graščina s parkom in cerkev sv. Petra v Dvoru. Oba spomenika sta skrbno vzdrževana, kar gre zahvala predvsem lokalnemu prebivalstvu.

Polhograjska graščina je izjemno ohranjen kompleks osno urejenega parka z geometrijsko razporejenimi obrobami, z baročnim nadstropnim dvorcem na prostoru starejše utrdbe in z edinim ohranjenim zgodnjebaročnim, okrašenim Neptunovim vodnjakom pri nas. Celota je redko ohranjen spomenik baročnega bivališča in sedež ugledne družine Blagaj, ki je dala svoje ime Blagajevemu volčinu.

Cerkev sv. Petra v Dvoru, je poznogotska cerkev z dvoransko zasnovo in izstopajočim prezbiterijem, je vzorec slovenske renesančne gradnje 16. stol. Kamnoseško obdelan portal in poznogotski leseni strop z renesančnimi prvinami z letnico 1577 na katerem najdemo prvi javni zapis slovenščine. Cerkev datira iz druge četrtine 16. stol., 1525, 1544 in zadnje četrtine 16. stol., 1577. Med dragocenostmi cerkve štejemo šest zlatih oltarjev, sliki Metzingerja in kipi polhograjske rezbarske družine Facijev.

3.10.2 Zavarovana območja narave

V občini je zavarovanih 6 naravnih vrednot državnega pomena in 32 naravnih vrednot lokalnega pomena.

PREDLOG

V občini so 4 območja Natura 2000, ki spadajo v kategorijo pSCI – potencialna območja narave. Kot ekološko pomembno območje je zavarovanih 5 območij in kot zavarovano območje je zavarovano 1 območje.

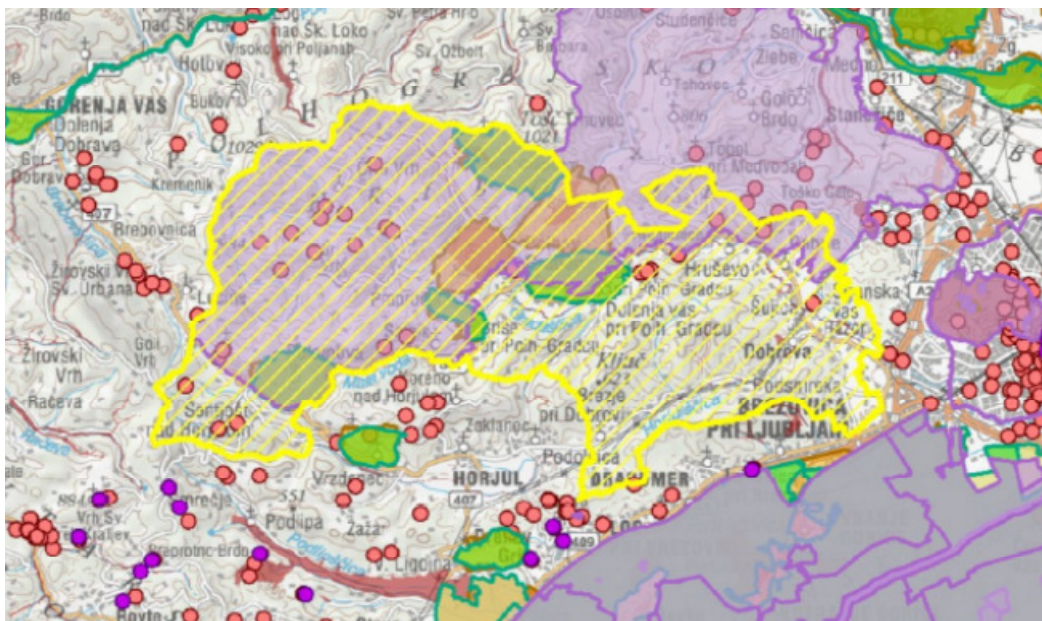
Posebna ohranitvena območja Natura 2000:

Tošč leži severno od Polhovega Gradca, pokrita pretežno z ilirskimi bukovimi gozdovi in gozdovi rdečega bora. Ovršje je travnato in deloma skalovito z vegetacijo skalnih razpok. Življenjski prostor metulja črtastega medvedka. Pol naravna suha travišča so rastišča kukavičevk.

Podreber-Dvor obsega gozdnati Kucelj in kulturno krajino med Pristavo in Dvorom pri Polhovem Gradcu. Je prehranjevalni prostor netopirjev malih podkovnjakov, ki imajo zatočišča v cerkvi Sv. Elizabete v Podrebri, ter bivališče hrošča rogača. V Gradaščici najdemo tudi školjko navadni škržek.

Briše obsega kulturno krajino v širšem območju vasi Briše in Praproče. Podstrešje in zvonik cerkve Sv. Janeza v Prapročah so zatočišče netopirjev malih podkovnjakov, visokodebelni sadovnjaki in travišča pa so njihov prehranjevalni prostor. V cerkvi Svetih treh kraljev v Brišah pa najdemo vrsto navadni netopir, ki se prehranjuje se zlasti v okoliških gozdovih

Butajnova obsega kulturno krajino v širšem območju vasi Butajnova zahodno od Horjula. V cerkvi Sv. Ane imajo zatočišče netopirji mali podkovnjaki, ki se prehranjujejo v visokodebelnih sadovnjakih in traviščih v okolici. V gozdovih in na gozdnem robu v okolici najdemo tudi metulja črtastega medvedka.



Slika 7: Območja Natura 2000, Ekološko pomembna območja, zavarovana območja in naravne vrednote v občini

PREDLOG

Na območju je eno zavarovano območje, Krajinski park Polhograjski dolomiti, ki je bilo v zavarovano v letu 1974.

Bogata kulturna dediščina in naravne vrednote v občini lahko predstavljajo osnovni potencial razvoja turistične dejavnosti, ki je lahko oblikujejo kot raznovrstne dopolnilne dejavnosti v občini. Zato je potrebno z primerno organizacijsko strukturo povezati ponudnike in pripraviti skupne produkte.

4 RAZVOJNE USMERITVE

PRIORITETA 1: INFRASTRUKTURA IN PROSTOR

PODROČJE: 1.1 Urejanje prostora

Cilji:

- izdelati prostorsko dokumentacijo, ki omogoča racionalno rabo prostora in zadovoljuje potrebam razvoja občine

Kazalniki	Izhodiščno stanje	Končno stanje
	2012	2022
Urbanistična zasnova Polhovega Gradca	0	1
Urbanistična zasnova Dobrove	0	1
Urejena vaška jedra		5
Izdelava Občinskega prostorskega načrta		1
Izdelava Občinskih podrobnih prostorskih načrtov		10

Ukrep: 1.1.1.: Urejanje prostora

Programi:

- Izdelava urbanističnih načrtov za naselja Dobrova, Polhov Gradec, Podsmreka
- Izdelava krajinskega načrta za območje Polhograjskega hribovja
- Revitalizacija, ki vključuje funkcijsko in oblikovno prenovo starih vaških jeder
- Sanacijo obstoječih in evidentiranih nelegalnih gradenj z določitvijo pogojev legalizacije
- Natečaja za urbanistično arhitektonsko ureditev naselij Dobrova in Polhov Gradec
- Izdelava OPPN ja Polhov Gradec, ki vključuje trgovski center
- Izdelava OPPN za center Polhovega Gradca
- Izdelava OPPN za center Dobrove (trgovski center)

PODROČJE. 1.2 Prometna in informacijska infrastruktura

Cilji:

- Posodobitev obstoječe prometne infrastrukture
- Gradnja nove prometne infrastrukture
- Izgradnja in posodobitev informacijske infrastrukture
- Zgrajena daljinska kolesarska povezava med Šujico in Polhovim Gradcem,
- Odprava arhitektonskih ovir za invalide

Kazalniki	Izhodiščno stanje	Končno stanje 2022
	2012	
Asfaltirane makadamske ceste (m)	140.665	193.350

		PREDLOG
Dolžina zgrajenih in urejenih kolesarskih poti (m)	0	9.320
Dolžina urejenih hodnikov za pešce (m)	4.500	9.500
Avtobusna postajališča izven vozišča	17	48
Gradnja novih mostov	0	2
Prometna ureditev Dobrove	0	1
Prometna ureditev Polhovega Gradca	0	1
Obvoznice za razbremenitev naselij	0	2
Ureditev dostopa do OŠ Dobrova	0	1
Zamenjava obstoječih svetilk JR po Uredbi o svetlobnem onesnaževanju	44	519
Gradnja javne razsvetljave (št. novih svetilk)	519	660
Število gospodinjstev z dostopnostjo do interneta nad 2mb	1.440	2.091

Ukrep 1.2.1 Izboljšanje prometne infrastrukture

Programi:

- Obnova in gradnja občinskih cest
- Gradnja hodnikov za pešce
- Ureditev avtobusnih postajališč izven vozišča
- Gradnja javne razsvetljave
- Zmanjšanje svetlobnega onesnaženja
- Investicijsko vzdrževanje mostov
- Gradnja novih mostov
- Ureditev cestne in obcestne infrastrukture
- Prometna ureditev Dobrove
- Prometna ureditev Polhovega Gradca
- Izgradnja dveh obvoznic za razbremenitev naselij
- Ureditev dostopa do OŠ Dobrova
- S kolesom po Polhograjskem hribovju
- Ureditev P+R točke na Dobrovi

Ukrep 1.2.2 Izboljšanje informacijske infrastrukture

Program:

- Dostopnost do interneta na območjih razpršene gradnje, kjer ni grajenega širokopasovnega omrežja

PODROČJE. 1.3 Upravljanje z vodami in ravnanje z odpadki (vodovod, kanalizacija, odpadki)

Cilji:

- Na območjih aglomeracij zgrajene kanalizacije,
- Izven območjih aglomeracij urejene male čistilne naprave
- Zagotavljanje zdravo pitne vode
- Zagotoviti zadostne količine pitne vode
- Zmanjševanje vodnih izgub
- Celovito ravnanje z odpadki (ločevanje odpadkov na izvoru)
- Soudeležba pri izgradnji Regionalnega centra za ravnanje z odpadki
- Izgradnja zbirnega centra za ločeno zbrane odpadke

Kazalniki	Izhodiščno stanje 2012	Končno stanje 2022
Število priključenih objektov na kanalizacijo	18,60%	67,00%
Število zgrajenih MKČN		33,00%
Število novih, rezervnih vodnih virov na vodovod	0	17
Urejen kataster javnega vodovoda	1	17
Zmanjševanje vodnih izgub		20%
Izgradnja regijskega centra za ravnanje z odpadki	0	1
Urejene mrliške vežice	2	5
Izdelan kataster grobnih polj	0	5

Ukrep 1.3.1: Komunalne odpadne vode.

Programi:

- Izgradnja kanalizacijskega omrežja na območju aglomeracij in območjih z večjo poseljenostjo (Dobrova, Stranska vas, Polhov Gradec, Šujica, Brezje, Podsmreka, Srednja vas, Gabrje, Šentjošt, Dvor, Draževnik, Komanija, Razori, Hruševo, Selo – Hruševo, Log, Belica, Babna Gora, Dolenja vas, Podreber, Briše, Smolnik, Kurja vas, Suhi dol, Črni Vrh) s poudarkom na izgradnji v območjih aglomeracij predvidenih z državnim operativnim programom.
- Sofinanciranje postavitve malih komunalne čistilne naprave na območjih kjer gradnja kanalizacij ni predvidena.

Ukrep 1.3.2: Varovanje virov pitne vode in oskrba s pitno vodo

Programi:

- Nova vodovodna omrežja in rekonstrukcija starih
- Uveljavitev vodovarstvenih območij in izvajanje ukrepov na teh območjih
- Zmanjševanje vodnih izgub in spremljanje količine vode na vodnih virih
- Izboljšanje kvalitete pitne vode

- Rekonstrukcija hidrantnih omrežij
- Iskanje novih (rezervnih) vodnih virov za vsak javni vodovod
- Urejen kataster javnega vodovoda

Ukrep 1.3.3: Celovito ravnanje z odpadki

Programi:

- Izgradnja regijskega centra za zbiranje odpadkov
- Izgradnja zbirnega centra za ločeno zbrane odpadke
- Ločevanje odpadkov na domu.

Ukrep 1.3.4 Urejanje pokopališč

Programa:

- Izgradnja mrliških vežic
- Kataster grobnih polj

PODROČJE: 1.4 Učinkovita raba energije

Cilji:

- zanesljiva in konkurenčna oskrba in raba energije
- raba obnovljivih virov energije.

Kazalniki	Izhodiščno stanje 2012	Končno stanje 2022
Vzpostavljen energetskega menedžment	0	1
Izdelani energetskega pregledi vseh javnih stavb.	0	9
Zmanjšanje porabe energije v kWh.		20%
Število saniranih javnih stavb	0	9

Ukrep 1.4.1 Učinkovita raba energije

Programi:

- Izdelava Lokalnega energetskega koncepta,
- Vzpostavitev energetskega menedžmenta in daljinskega energetskega knjigovodstva v javnih stavbah
- Izdelava razširjenih energetskega pregledov in sanacij javnih stavb
- Pomoč in spodbuda pri energetskega sanacija individualnih stavb in uporabi energetskega učinkovitih ogrevalnih napravah

PRIORITETA 2: RAZVOJ ČLOVEŠKIH VIROV

Druga razvojna prioriteta bo izboljšala kvaliteto življenja na območju občine. Nanaša se izgradnjo manjkajočih oddelkov vrtcev, na izboljšanje zdravstvenega stanja prebivalcev ter krepitev in varovanje zdravja, razvoj in spodbujanje kulturnih in športnih programov in izgradnjo zunanje športne infrastrukture.

PODROČJE: 2.1 Izobraževanje in usposabljanje

Cilji:

- Obnovljene podružnične šole,
- Zagotovitev zadostnih prostorskih zmogljivosti v vrtcih in šolah,
- Zagotovitev zdrave prehrane za vse predšolske otroke in šoloobvezne otroke,
- Spodbujanje medgeneracijskega sodelovanja
- Odprava arhitektonskih ovir za invalide

Kazalniki	Izhodiščno stanje 2012	Končno stanje 2022
Obnova šol	2	4
Novi oddelki vrtcev	19	25
Izobraževanja za otroke in starše (letno)	2	5
Število učencev socialno ogroženih skupin vključenih v šolsko prehrano	80%	100%
Število programov medgeneracijskega sodelovanja in skupno učenje mladih in odraslih (letno)	1	3

Ukrep 2.1.1: Izgradnja in obnova predšolske in šolske infrastrukture

Programi:

- Obnovljene podružnične šole
- Gradnja manjkajočih oddelkov vrtcev

Ukrep 2.1.2: Podporno okolje za razvoj človeških virov

Programi:

- Zdrava hrana v vseh šolah in vrtcih
- Vključitev učencev socialno ogroženih skupin v šolsko prehrano
- Ustvarjanje boljših možnosti za šolanje otrok

Ukrep 2.1.3: Spodbujanje medgeneracijskega sodelovanja

Programa:

- Programi medgeneracijskega sodelovanja in skupno učenje mladih in odraslih
- Vključevanje odraslih v obšolske dejavnosti

PODROČJE: 2.2 Izboljšanje zdravstvenega stanja prebivalstva

Cilji:

- spodbujanje skrbi za lastno zdravje
- promocija zdravega načina življenja
- krepitev mreže prostovoljstva
- razvoj programov za pomoč otrokom, družinam in socialno ogroženim
- razvoj programov za starejše občane
- enakomerna dostopnost do javnih zdravstvenih storitev

Kazalniki	Izhodiščno stanje 2012	Končno stanje 2022
Izvedba izobraževanj in delavnic (letno)	2	5
Nakup opreme za reševanje	2	4
Posodobitev zdravstvenih in zobozdravstvenim ambulant	0	1
Priročna lekarna oz. lekarna na daljavo	0	1

Ukrep: 2.2.1 Izobraževanja za krajanje

Program:

- Izvedba izobraževanj in delavnic

Ukrep: 2.2.2 Izboljšanje dostopnosti in kakovosti zdravstvenih storitev

Programi:

- Posodobitev zdravstvenih in zobozdravstvenim ambulant
- Oprema za reševanje
- Uvedba priročne lekarne oz. lekarne na daljavo

PODROČJE: 2.3 Športna infrastruktura in programi

Cilji:

- omogočanje športnega delovanja vsem ciljnim skupinam
- razvoj novih športnih programov za ciljne skupine (ženske, predšolski otroci, starejši, invalidi)
- obnova in ureditev zunanjih športnih objektov
- boljše izkoriščanje obstoječe športne infrastrukture
- izraba naravnih virov za alternativne športne zvrsti

- odprava arhitektonskih ovir za invalide

Kazalniki	Izhodiščno stanje 2012	Končno stanje 2022
Povečanje števila programov športnih društev		30%
Vključevanje programov v turistično ponudbo	1	5
Povečanje izkoriščenosti športnih dvoran	50%	90%
Ureditev zunanjih športnih objektov	3	7
Ureditev novih otroških igrišč	4	9

Ukrep 2.3.1: Izgradnja in oprema športne infrastrukture

Programi:

- Urejeni zunanji športni objekti ; ŠRC Gabrje, Pograjski dom, športno igrišče pri OŠ Polhov Gradec in POŠ Šentjošt
- Urejena otroška igrišča

Ukrep 2.3.2 : Športni programi

Program:

- Športna aktivnost prebivalstva, spodbujanje delovanja društev in s tem povečanje vključenosti prebivalstva v programe športnih društev

PODROČJE: 2.5 Razvoj kulturne dediščine

Cilji:

- Ohranjanje kulturne dediščine
- Zagotovitev možnosti razvoja programov kulturnih društev
- Izboljšanje prostorskih pogojev izvajalcev kulturnih programov
- Sodobne knjižnice
- Povezava kulturne dediščine s turistično ponudbo
- Obnova območja Polhograjske graščine

Kazalniki	Izhodiščno stanje 2012	Končno stanje 2022
Povečanje števila programov kulturnih društev		20%
Obnova kulturne dediščine		2
Revitalizacija objektov Polhograjske graščine		2
Strokovno urejene zasebne etnološke zbirke		3
Obnova kulturnih dvoran	0	1
Število knjižničnih prostorov	3	4
Ustanovitev glasbene šole		1

Ukrep 2.5.1: Obnova kulturne dediščine in kulturnih objektov

Programi:

- Spodbujanje ohranjanja kulturne dediščine v občini
- Obnova kulturnih dvoran v občini
- Obnova knjižnic
- Polhograjska graščina, obnova Hiše v Parku
- Polhograjska graščina; obnova Pristave

Ukrep 2.5.2: Spodbujanje razvoja programov v kulturi

Programi:

- Spodbujanje delovanja kulturnih društev
- Izobraževanje zbirateljev etnološke dediščine
- Povečanje kakovostnih glasbenih dogodkov
- Ustanovitev glasbene šole

PODROČJE: 2.6 Oskrbne dejavnosti

Cilji:

- Učinkovit javni potniški promet
- Urejene trgovine

Kazalniki	Izhodiščno stanje 2012	Končno stanje 2022
Sodobni trgovini na Dobrovi in Polhovem Gradcu	0	2
Uvedba integrirane linije avtobusnega prometa	0	2
Povečati pogostost prevozov (Dobrova)		31

Ukrep 2.6.1: Sodobne oskrbne dejavnosti:

Programi:

- Ureditev sodobnih trgovin na Dobrovi in Polhovem Gradcu,
- Uvedba mestnega oz. integriranih linij avtobusnega prevoza

PRIORITETA 3: RAZVOJ PODEŽELJA

Prioriteta temelji na programih, ki bodo zagotovili boljše življenjske pogoje za prebivalce občine, postavljeni bodo temelji za razvoj turizma kot pomembne gospodarske panoge. Vzpostavljeno bo sodelovanje s sosednjimi občinami (Leader program, RRA-LUR, Regijska destinacijska organizacija na področju turizma)

PODROČJE: 3.1 Spodbujanje razvoja kmetijstva

Cilji:

- Povečanje tržnega deleža sekundarnih produktov na kmetiji,
- Promocija blagovne znamke Dobrote Blagajeve dežele,
- Boljša izobrazbena struktura članov kmetijskega gospodarstva,

Kazalniki	Izhodiščno stanje	Končno stanje
	2012	2022
Število dijakov in študentov kmetijskih šol	10%	20%
Nove dopolnilne dejavnosti na kmetiji	5	15
Povečan delež direktne prodaje (število kmetij)	24	50

Ukrep 3.1.1 Povečanje

Programi:

- Spodbujanje posodobitev kmetijskih gospodarstev
- Spodbujanje izobraževanja nosilcev kmetijskih gospodarstev
- Spodbujanje uporabe lokalnih produktov v gostinski ponudbi
- Blagovna znamka »Dobrote Blagajeve dežele« kot certifikat kvalitete proizvoda: (zagotoviti minimalne standarde kvalitete kmetijskih pridelkov in produktov, gostinske ponudbe,....)
- Prireditve Blagajevi dnevi- izbor najkvalitetnejših produktov v posameznih kategorijah in podelitev naziva uporabe.)
- Nove dopolnilne dejavnosti na kmetijah

PODROČJE: 3.2 Spodbujanje razvoja turizma

Cilji:

- Nova podjetja na področju turizma
- Uvajanje novih turističnih programov
- Promocija programov

Kazalniki	Izhodiščno stanje	PREDLOG Končno stanje
	2012	2022
Novi turistični programi	1	5
Ponudba podjetij in kmetij	0	20%
Povečanje števila obiskovalcev	0	50%

Ukrep: 3.2.1: Razvoj turistične infrastrukture

Programi:

- Ureditev novih tematskih poti,
- Označitev urejenih kolesarskih poti,
- Ureditev gorska kolesarska pot,
- Urejanje turistične signalizacije

Ukrep 3.2.2: Razvoj turistične ponudbe

Programi:

- Vključevanje podjetij in kmetij s primerno ponudbo v turistične programe,
- Vključevanje zbirk zasebnih zbirateljev v turistično ponudbo,
- Vključevanje gostinske ponudbe v program porok v graščini,
- Organizirani programi za pohodnike,
- Organizirani programi za kolesarje,
- Grajska čajanka kot izhodišče za potep po občini.
- Priprava promocijskega materiala in izvedba študijskih tur za agencije in novinarje

PODROČJE: 3.3 Spodbujanje podjetništva in inovativnosti

Cilji:

- Povečanje samozaposlitve
- Povečana dodana vrednost obrtnim in industrijskim produktom

Kazalniki	Izhodiščno stanje 2012	Končno stanje 2022
Povečanje števila štipendistov v okviru regijske štipendijske sheme	1	5
Povečanje samozaposlitve mladih v okviru centra regijskega kreativnih industrij	0	5

Ukrep Spodbujanje zaposlovanja in samozaposlovanja

Programi:

- Regijska štipendijska shema
- Center kreativnih industrij
- Delovanje LAS Barje z zaledjem

5 PRIORITETNI PROJEKTI

PRIORITETA 1: INFRASTRUKTURA IN PROSTOR

Ime projekta	Lastni viri	Tuji viri	Skupaj	Začetek del	Zaključek del	Kratek opis projekta
Urbanistična ureditev Dobrove in Polhovega Gradca	30.000	0	15.000	2012	2012	
Občinski podrobni prostorski načrt (OPPN) Polhov Gradec-Trgovina	17.000	0	17.000	2012	2012	
Izdelava OPPN Polhov Gradec	50.000	0	50.000			
Izdelava OPPN Dobrova	50.000	0	50.000			
Izdelava Občinskega prostorskega načrta	127.000	0	127.000	2005	2012	
Izdelava okoljskega poročila	14.000	0	14.000	2006	2012	
LC401090 Petačev graben	200.000	0	200.000	2012		Asfaltiranje ceste
JP567761 Rovt-Alič-Buh	119.007	218.660	337.667	2012	2015	Rekonstrukcija ceste
LC 067010 Gorjanc-Razori, pločnik	122.121	286.380	408.501	2012	2013	Ureditev hodnika za pešce ob lokalni cesti
LC 067090 PG-Črni vrh, pločnik	139.913	339.789	479.702	2012	2013	Rekonstrukcija ceste in ureditev hodnika za pešce mimo šole
LC067020 Dobrova-Horjul, pločnik	160.000	0	160.000	2012	2015	Ureditev hodnika za pešce skozi naselje Dobrova
Izgradnja mrliške vežice Polhov Gradec	430.000	0	430.000	2012	2014	
Izgradnja mrliške vežice Črni vrh	330.000	0	330.000	2012	2014	
Izgradnja mrliške vežice Šentjošt	335.552	0	335.552	2012	2014	
Izgradnja vodovoda Praproče - Zalog	435.088	198.912	634.000	2012	2014	
Iskanje novih vodnih virov	1.600.000	0	1.600.000	2012		
Rekonstrukcija vodovoda Planina	70.000	0	70.000			
Zmanjševanje vodnih izgub	45.000	0	45.000	2012		
Ureditev katastra javnega vodovoda	20.000	0	20.000	2012		
Izdelava katastra grobnih polj	15.000	0	15.000			
Kanalizacija Dobrova	0	137.364	137.364			

Kanalizacija Polhov Gradec III. faza	0	280.000	260.000	2012	2013
Kanalizacija Srednja Vas I. faza	0	224.000	227.000	2012	2013
Kanalizacija Srednja Vas II. faza	0	1.163.000	1.163.000		
Kanalizacija Stranska Vas	0	524.000	524.000	2013	2015
Kanalizacija Dvor Pri Polhovem Gradcu+ ČN	150.000	511.250	661.250		
Kanalizacija Spodnji Razori	0		0		
Kanalizacija Kurja Vas	0	550.000	550.000		
Kanalizacija Šujica - navezovalni kanal	0	302.000	302.000		
Kanalizacija Selo (Hruševo)	0	330.417	330.417		
Kanalizacija Brezje Pri Dobrovi	240.500	1.175.500	1.416.000	2012	2012
Kanalizacija Gabrje	0	585.900	585.900		
Kanalizacija Šentjošt Nad Horjulom	0	1.070.000	1.070.000		
Kanalizacija Dolenja Vas	0	134.400	134.400		
Kanalizacija Draževnik	0	0	0		
Kanalizacija Črni Vrh	0	1.000.000	1.000.000		
Kanalizacija Hruševo	0	626.600	626.600		
Kanalizacija Smolnik	0	522.000	522.000		
Kanalizacija Briše	0	248.300	248.300		
Kanalizacija Suhi Dol	0	550.000	550.000		
Rekonstrukcija ČN Polhov Gradec	0	1.938.000	1.938.000	2013	2014
Nevezovalni kanal na čistilno napravo v Ljubljani, kanalizacija Draževnik, Razori	0	1.264.400	1.264.400		
Kanalizacija Belica	0	203.700	203.700		
Kanalizacija Log	0	106.300	106.300		
Kanalizacija Hrastenice	0	407.200	407.200		
Kanalizacija Jarčen Potok	0	219.692	219.692		
Kanalizacija Babna Gora	0	736.246	736.246		

Sofinanciranje nakupa MKČN	0	270.000	270.000		2017
Lokalni energetsko koncept občine	7.200	0	7.200		2012
Regijski center za ravnanje z odpadki	600.000	120.775.000	121.375.000	2010	2015
Energetsko učinkovita prenova JR	45.534	32.400	77.934		
Zbirni center za ločeno zbrane odpadke	200.000	0	200.000		
Plinifikacija Šujice in Gabrje	0	250.000	250.000	2011	2012
Plinifikacija Selo (Hruševo)	0	110.000	110.000		
Plinifikacija Stranska vas	0	200.000	200.000		
Skupaj:	5.552.915	137.491.410	143.012.325		

PRIORITETA 2: RAZVOJ ČLOVEŠKIH VIROV

Ime projekta	Lastni viri	Tuji viri	Skupaj	Začetek del	Zaključek del	Kratek opis projekta
Obnova POŠ Šentjošt	111.892	67.347	179.239	2011	2013	Projekt obnove POŠ Šentjošt bo zaključen z obnovo fasade in športnega igrišča z zunanjimi igrali.
Projektna dokumentacija za vrtec Dobrova	40.000		40.000	2012	2012	Zagotovitev zadostnih prostorskih zmogljivosti v vrtcih
Center s trgovino in vsemi ostalimi dejavnostmi na Dobrovi	1.020.000	2.915.000	3.935.000	2012		V dani prostor bomo usmerjali in umestili prostore za potrebe centralnih dejavnosti (knjižnica, lekarna, zdravstvo, zobozdravstvo, pošta, banka, trgovina, kmetijska zadruga, kmetijsko svetovalna služba, upravni prostori,...) S projektom bomo zagotovili gradnjo trgovsko-poslovnega objekta v Polhovem Gradcu, predvsem za namen izgradnje nove trgovine s spremljajočimi dejavnostmi
Trgovina Polhov Gradec	0	1.392.000	1.392.000	2012		Investicijska namera je pomanjkanje površin za bivanje in oskrbo starejših občanov v občini. Prav tako v kraju niso ustrezno prostorsko rešene osnovne zdravstvene in zobozdravstvene storitve, lekarna in knjižnica
Dom starejših občanov, oskrbovana stanovanja	790.000	15.490.000	16.280.000		2022	

PREDLOG

Center za specialistične ordinacije				2022		Sekundarna raven zdravstvene dejavnosti, ki obsega specialistične ambulante se za občino odvija izven občine, večinoma v Ljubljani, v omejenem okviru pa v občini deluje fizioterapija s podeljeno koncesijo in laboratorij pri zdravnikih splošne medicine na Dobrovi in v Polhovem Gradcu, deloma tudi v Horjulu, Zaradi lokacije občine bi bilo smiselno razvijati dostopnost specialističnih ambulant prebivalcem na obrobju občine, na Dobrovi oziroma v Podsmreki.
ŠRC Gabrje	245.080	400.000	645.080	2012	2015	Ureditev športno rekreacijskih površin s pripadajočimi objekti (Nakup zemljišč in prenova). Izvedba je predvidena v obliki javno-zasebnega partnerstva
Integrirane avtobusne linije	116.425	600.213	716.638	2012	2015	Uvedba integrirane linije v občini, skupaj s sosednjo občino Horjul z registrirajo obstoječih medkrajevnih linij kot integriranih linij, z ohranjenim sofinanciranjem pristojnega ministrstva in plačevanja prevoza s sistemom EMK Urbana.
Skupaj	2.323.397	20.864.560	23.187.957			

PRIORITETA 3: RAZVOJ PODEŽELJA

Ime projekta	Lastni viri	Tuji viri	Skupaj	Začetek del	Zaključek del	Kratek opis projekta
Subvencije kmetijskim gospodarstvom	480.000	0	480.000	2012	2022	
Dobrote blagajave dežele	10.000	10.000	20.000	2012	2022	Novo dopolnilne dejavnosti na kmetijah pod skupno blagovno znamko (izobraževanja in promocija)
Obnova objekta Hiša v parku	97.432	95.000	192.432	2012	2014	Prostori bodo namenjeni muzejski dejavnosti, delavnicam in manjši trgovini.

PREDLOG

Pograjski dom	22.000	15.000	37.000	2012	2014	Ureditev prireditvenega prostora (osvetlitev, elektrifikacija, parkovna ureditev.
Turistična infrastruktura	35.000	35.000	70.000	2.012	2.022	Gradnja tematskih poti, označitve kolesarskih in drugih poti, druga infrastruktura potrebna za razvoj turizma
Program Grajska čajanka (stroški uvedbe programa)	6.000	3.000	9.000	2012	2013	Turistični produkt, ki ga tržimo v okviru regije Osrednja Slovenija
Turistični programi	0	6.000	6.000	2012	2015	Priprava, izvedba in promocija vsaj šestih turističnih programov
Promocijske predstavitve	30.000	30.000	60.000	2012	2015	Predstavitve na sejnih, tisk promocijskega materiala,
Izobraževanje regijskih vodnikov	0	13.630	13.630	2012	2012	
Regijska štipendijska shema	5.000	28.334	33.334	2012	2022	Sofinanciranje štipendij dijakom in študentom, ki so štipendisti podjetji s sedežem v občini
Center kreativnih industrij	1.689	498.311	500.000	2012	2015	Spodbujanje razvoja kreativnih industrij na regijski ravni z vpeljevanjem kreativnih panog, podpora kreativnim podjetjem pri vstopu na trg, stičišče kreativnih podjetij
Vključevanje zasebnih zbirk v turistično ponudbo	0	7.000	0	2013		Skupni projekt TMS in občine obsega izobraževanja, delavnice in postavitve razstav za zasebne zbiratelje v občini.
Skupaj	687.121	741.275	1.421.396			

OPOMBA: Predvideni prioritetni projekti bodo izvedeni v kolikor bodo zagotovljena predvidena tuja sredstva.

6 ZAKLJUČEK

7 LITERATURA IN VIRI

1. Strategija razvoja Slovenije, Urad Republike Slovenije za makroekonomske analize in razvoj, Ljubljana oktober 2005
2. Program reform za izvajanje lizbonske strategije v Sloveniji, Republika Slovenija, oktober 2005
3. Program razvoja podeželja 2007-2013, RS, MKGP, julij 2007
4. Regionalni razvojni program Ljubljanske urbane regije 2007-2013 (RRP), 2007
5. Dr. M. Kovačič, dr. L Gosar, H. Čuk, Lokalna razvojna strategija za območje lokalne akcijske skupine »Barje z zaledjem«, 2009
6. Strokovne podlage za pripravo regionalnega prostorskega načrta Ljubljanske urbane regije, Urbanistični inštitut RS, 2009
7. Doles, M., Krajinski parki v času: primer Krajinski park Polhograjski Dolomiti, dipl. delo, Ljubljana, Univerza v Ljubljani, Biotehniška fakulteta, Odd. Za krajinsko arhitekturo
8. Razvojni program občine Dobrova-Polhov Gradec, 2003-2012
9. Načrt razvoja odprtega širokopasovnega omrežja v Občini Dobrova-Polhov Gradec, Občina Dobrova-Polhov Gradec, september 2007
10. Svetlobno-tehnični elaborat, IDZ Sanacija javne razsvetljave, Javna razsvetljava, d.o.o., avgust 2011
11. Prometna ureditev na linijah in postajališčih šolskih avtobusov axis, prometno informacijske rešitve, d.o.o., november 2007
12. Investicijski načrt LPP, d.o.o. za leto 2012, JP LPP, d.o.o, januar 2011
13. Poslovni načrt LPP, d.o.o. za leto 2012, JP LPP, d.o.o, januar 2011
14. Operativni program odvajanja in čiščenja komunalnih odpadnih voda v Občini Dobrova-Polhov Gradec, JP Vodovod kanalizacija, d.o.o., julij 2007,
15. Model vzpostavitve in delovanja RDO Ljubljana, Turizem Ljubljana, 2011
16. Program ravnanja s komunalnimi odpadki, Javno podjetje Snaga d.o.o, 2012
17. Investicijski načrt za leto 2012, Snaga Javno podjetje, d.o.o., december 2010
18. Poslovni načrt za leto 2011, Snaga Javno podjetje, d.o.o., december 2010
19. Investicijski načrt za leto 2012, Energetika Ljubljana, november 2010
20. Načrt investicijskih vlaganj za leto 2012, javno podjetje VO-KA, December 2010
21. Program ravnanja s komunalnimi odpadki, Jp Snaga, d.o.o., 2012
22. Študija uvedbe integriranih linij na območju občine, Javno podjetje LPP d.o.o., februar 2012
23. Operativni program oskrbe s pitno vodo, Republika Slovenija, Ministrstvo za okolje in prostor, junij 2006
24. Božič, Dragan, Poznorimske zakladne najdbe z Gore nad Polhovim Gradcem, Arheološki vestnik 56, 2005
25. Poslovno poročilo Mestne knjižnice Ljubljanske za leto 2011, februar 2012
26. Odlok o razglasitvi gradu, vodnjaka in parka Polhov Gradec za kulturni spomenik državnega pomena, Ur.l. RS, št. 81/99, 66/2001
27. Odlok o razglasitvi Cerkve sv. Petra v Dvoru pri Polhovem Gradcu za kulturni spomenik državnega pomena, Ur.l. RS, št. 81/99, 115/2003
28. Osutek odloka o občinskem prostorskem načrtu občine Dobrova-Polhov Gradec, september 2011

29. Analiza razvojnih možnosti z bilanco površin in zemljišč za gradnjo, 2006

Spletni viri:

- <http://www.mko.gov.si/>
- <http://www.mgrt.gov.si/>
- <http://www.surs.si>
- http://www.geopedia.si/?params=T105_L6257#T105_x449152_y101152_s13_b4
- <http://rkd.situla.org/>
- <http://www.gu.gov.si/>
- <http://www.naravovarstveni-atlas.si/ISN2KJ/>
- <http://www.dobrova-polhovgradec.si>